

A photograph of a family of three sitting on a wooden bench in a forest. The woman, with blonde hair, is wearing a red and blue plaid shirt and has her arm around the boy's shoulder. The boy is wearing a white shirt. A young girl with blonde hair is sitting to the left, wearing a pink and white striped shirt and pink boots. They are all looking out over a valley with trees and a building in the distance. The text is overlaid on the bottom left of the image.

# Werken aan veiligheid

Leidraad voor gemeenten voor de opdrachtverstrekking aan lokale teams

# Programma



**De basis:  
Informatie en  
commitment om te  
komen tot stevige  
lokale teams die  
werken aan veiligheid  
in relaties**

## **Doelen en ambities**

- **Helder overzicht** nodig van wettelijke kaders en belangrijkste (landelijke) beleidsontwikkelingen en hun onderling samenhang
- Met als doel:
  - Een **gedeeld beeld** van het beoogde resultaat bij alle betrokkenen
  - **Commitment/draagvlak** om te werken aan stevige lokale teams
  - **Perspectief** hoe te handelen om te komen tot stevige lokale teams



# Opbouw presentatie

- Wettelijke kaders
- Belangrijkste (landelijke) beleidsontwikkelingen
- Regionale ontwikkelingen
- Onderlinge samenhang: hoe kom je tot een gedeeld beeld en commitment?
  - Elementen die in alle beleidsdocumenten terugkomen
  - Visie Gefaseerd samenwerken voor veiligheid
  - Wetenschappelijke onderbouwing
  - Rol van de Leidraad Werken aan veiligheid
- Perspectief: wat is de volgende stap?



# Wettelijke kaders WMO, Jeugdwet, Participatiewet

- Doel van de WMO 2015, Jeugdwet en Participatiewet is om ondersteuning en zorg dichtbij en passend bij de lokale situatie en de inwoner te organiseren
- Hulp en ondersteuning moeten zo laagdrempelig, dichtbij en intensief als nodig en licht als mogelijk zijn.
- Dit betreft ook de aanpak van onveiligheid in afhankelijkheidsrelaties en ontwikkelingsbedreiging voor minderjarigen.



# Wettelijke kaders WMO, Jeugdwet, Participatiewet

Gemeenten zijn **verantwoordelijk** voor:

- Signalering
- Borgen en creëren van veiligheid
- Hulp en nazorg bieden bij onveiligheid
- Regie op de samenwerking met en tussen partners, waaronder de regionale functie van Veilig Thuis (en in de toekomst het regionaal veiligheidsteam)
- Voorkomen (preventie) van onveiligheid in afhankelijkheidsrelaties en ontwikkelingsbedreiging voor minderjarigen

De aanpak is dus **niet vrijblijvend**, maar in de wet vastgelegd!

# Belangrijkste (landelijke) beleidsontwikkelingen

- Routekaart '**Norm voor opdrachtgeverschap**' (2020 VNG)
- **Basisfuncties voor lokale teams in kaart** (2019 KPMG)
- **Richtinggevend kader**. Toegang, lokale teams en integrale dienstverlening (2024 VNG)
- **Toekomstscenario** Kind- en Gezinsbescherming (2021)
- **Handelingskader**: Kader en ruimte voor professionals Toekomstscenario Kind- en Gezinsbescherming (2024)
- **Hervormingsagenda Jeugd** (2023)
- **Werken aan veiligheid**. Leidraad voor gemeenten voor de opdrachtverstrekking aan lokale teams (2024 VNG)

# Belangrijkste (landelijke) beleidsontwikkelingen

## Routekaart 'Norm voor opdrachtgeverschap' (VNG)

voor goede zorg aan jeugdigen, ouders en gezin

### Acht afspraken

- 1 Stel een **regiovisie** op, vastgesteld door de gemeenteraden, in samenwerking met aanbieders, GI's, Veilig Thuis, professionals en (vertegenwoordigers van) jongeren, ouders en ketenpartners.
- 2 De regiovisie geeft helderheid hoe gemeente de **beschikbaarheid en continuïteit** van jeugdfuncties borgen.
- 3 De regiovisie gaat in op de **wijze waarop de lokale toegang wordt verbonden met gecontracteerde hulp**.
- 4 Regio's kiezen voor een **niet-vrijblijvende governance** met één onderling overeengekomen en gedragen aanspreekpunt.



# Routekaart 'Norm voor opdrachtgeverschap' (VNG)

## voor goede zorg aan jeugdigen, ouders en gezin

### Acht afspraken

- |   |  |
|---|--|
| 5 | Regio's geven in hun visie aan hoe en <b>voor welke functies</b> ze <b>bovenregionaal samenwerken</b> , zodat deze beschikbaar blijven.  |
| 6 | Regio's verplichten zich tot <b>beperving van administratieve lasten</b> door bij regionale contractering als gemeente dezelfde contractvoorwaarden en gezamenlijk contractbeheer te hanteren. |
| 7 | Gemeenten houden zich aan <b>zorgvuldigheidseisen voor inkoop</b> : tijdige start en afronding van contractering, meerjarige contracten en continuïteit bij aflopende contracten.              |
| 8 | Regio's hanteren in hun contractering <b>reële tarieven</b> en kunnen rekenen op transparantie van aanbieders in de opbouw van hun tarief.   |

# Basisfuncties voor lokale teams in kaart (KPMG)

1	<b>Maak voldoende inhoudelijke (specialistische) expertise aan de voorkant beschikbaar, zodat problematiek tijdig en in de breedte herkend wordt</b>
2	Lokale teams horen de individuele én collectieve vraagstukken van de wijk te reflecteren. <b>Investeren in het kennen van de wijk</b> is cruciaal. Pas lokale teams daarop aan. Met specialistische teams wordt aansluiting met wijkteams nog belangrijker, daar die vaak niet wijkgebonden werken.
3	<b>Een lokaal team levert ook zelf (kortdurende) ondersteuning</b> , zodat zij flexibele zijn in het leveren van maatwerk en op- en afschalen, zelf inhoudelijk de regie kunnen voeren en de vinger aan de pols kunnen houden.
4	Een <b>goede visie</b> dwingt keuzes af en maakt ze consistent en uitlegbaar.
5	<b>Beperk het aantal aanbieders en en bouw de samenwerking op</b> . Je kunt niet werken aan samenwerking met een (sterk) wisselend aanbiedersveld. Dit is de basis van samen leren en verbeteren.

# Richtinggevend kader

## Toegang, lokale teams en integrale dienstverlening

- **Richtinggevend kader** voor toegang, lokale teams en integrale dienstverlening in het sociale domein (op 29 maart 2024 vastgesteld door de VNG-commissies PSI en ZJO)
- Stelt **basisniveau** vast wat gemeenten vanuit o.a. de Hervormingsagenda Jeugd, Toekomstscenario Kind- en Gezinsbescherming, de WMO, Wet gemeentelijke schulphulpverlening en de Leidraad Werken aan veiligheid kunnen doen om toegang tot hulp en ondersteuning voor inwoners te realiseren:
- Sleutel naar **betere organisatie van zorg en ondersteuning**

# Richtinggevend kader

## Toegang, lokale teams en integrale dienstverlening

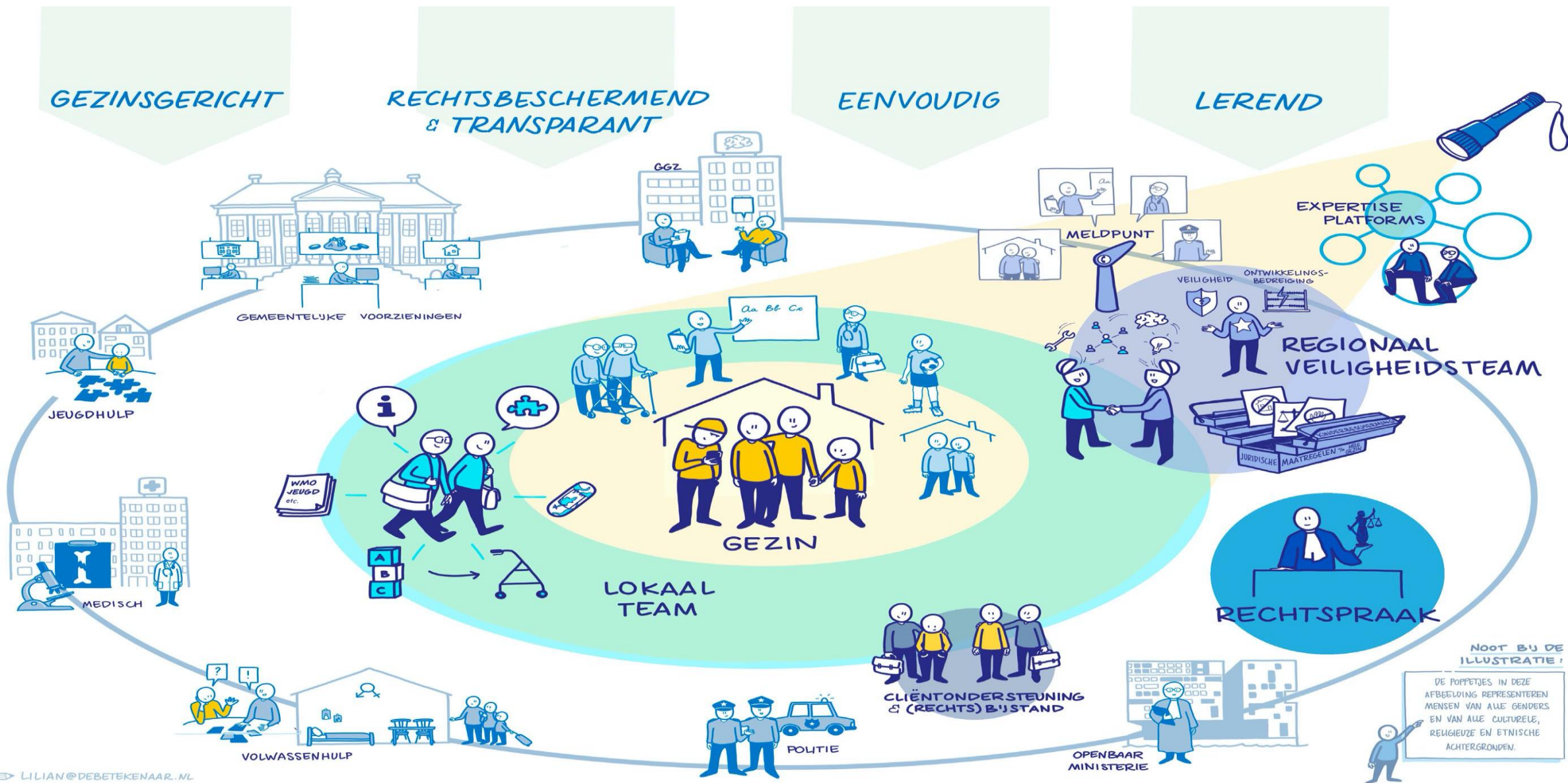
### Vervolgstappen:

- **Convenant** Stevige lokale teams (afpraak vanuit Hervormingsagenda Jeugd, eind 2024)
- **Ondersteuningslijn** Stevige lokale teams (vanuit Hervormingsagenda Jeugd)
- Ontwikkelen van **Verkenninginstrument Toegang**

# Richtinggevend kader

Dichtbij		Integraal werken		Met mandaat	
1	Eenvoudig(er) systeem met inwoner als uitgangspunt	5	Brede blik, brede analyse	11	Mandaat over gemeentelijke beleidsterreinen heen
2	Laagdrempelig	6	Professionals met juiste houding, vaardigheden, kennis	12	Oog voor (on)veiligheid
3	Sterke relatie met sociale en pedagogische basis	7	Zelf (basis)hulp bieden en vertrouwd aanspreekpunt blijven	13	Bewust omgaan met wat passend en nodig is
4	Achterliggende patronen en systeemknelpunten	8	Integrale en domeinoverstijgende samenwerking		
		9	Soepelere overgangen in levensloop		
		10	Inwoners met levenslange en/of levensbrede beperkingen		

# Toekomstscenario kind- en gezinsbescherming





# Aanleiding Toekomstscenario

- De huidige jeugdbescherming is complex en knelt
- Kinderen en volwassenen voelen zich onvoldoende gehoord, gezien en gesteund
- Onvoldoende samenhang tussen zorg voor kinderen en volwassenen
- Organisaties werken als een estafette
- Veel professionals ervaren de complexiteit als belemmerend



# De basisprincipes van het Toekomstscenario samengevat

**Gezinsgericht**

**Eenvoudig**

**Lerend**

**Rechts-  
beschermend  
en transparant**



# Voor wie doen we het?



- 0 tot 100 jaar, gericht op:
  - kinderen
  - gezinnen met kinderen
  - huishoudens zonder kinderen
- Waar sprake is van onveiligheid en/of ontwikkelingsbedreiging van minderjarigen
- Proeftuinen moeten zich eerst richten op verbeteringen in de kind- en gezinsbescherming gezien de problematiek in de huidige jeugdbeschermingsketen
- Naast jeugdbescherming en kindermishandeling ook aandacht blijven houden voor o.a. ouderenmishandeling, partnergeweld, intieme terreur, seksueel geweld



# Stysteemgericht werken, vast gezicht, erbij blijven zolang als nodig is

Gezin centraal	Stevige lokale (wijk)teams	Erbij halen van expertise (incl. regionaal veiligheidsteam)
<p>Ieder gezin en alle leden hebben unieke behoeftes. Om hen te helpen kijken professionals naar de context van het hele systeem – breder dan alleen de directe gezinsleden.</p>	<p>Stevige lokale (wijk)teams zijn betrokken en werken vanuit brede expertise met gezinnen. Ze blijven letterlijk en figuurlijk in de buurt. Zij halen er aanvullende expertise bij als het nodig is.</p>	<p>In het nieuw te ontwikkelen Regionaal Veiligheidsteam is specialistische expertise op ontwikkelingsbedreiging en veiligheid gebundeld om gezinnen te ondersteunen.</p>

# Gezinsgericht

**Stevige lokale (wijk)teams met de volgende uitgangspunten:**

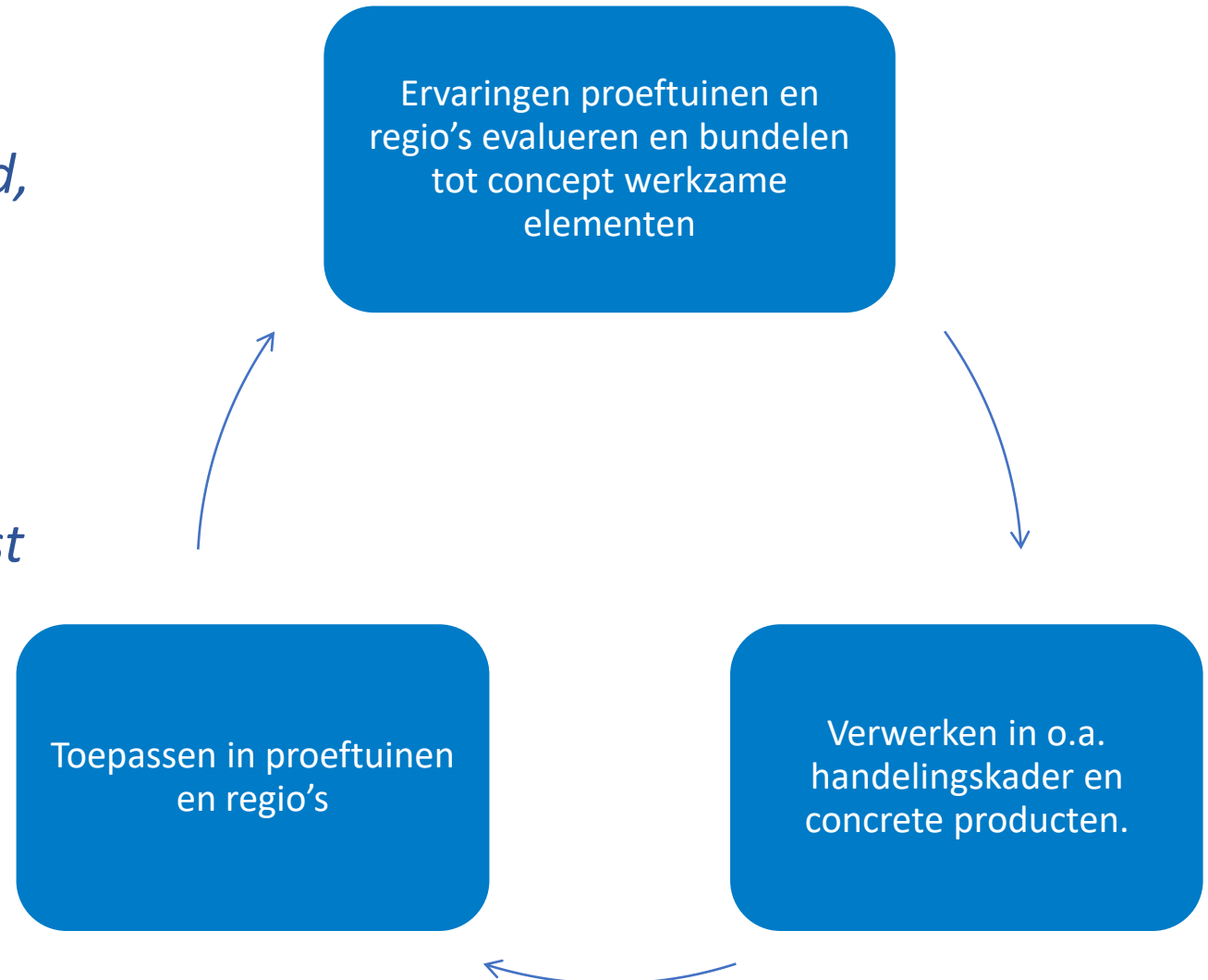
- **Systeemgericht werken**
- **Hulp inroepen van regionaal veiligheidsteam (of andere externe expertise) waar nodig, maar lokaal team blijft vast gezicht/aanspreekpunt**
- **Erbij blijven zolang als nodig is**
- **Integrale (verklarende) analyse**

# Stapsgewijs ontwikkelen in en met de praktijk t/m 2030

**Strategie programma:** *“In en met proeftuinen en regio’s worden bouwstenen van de andere manier van werken beproefd, ontwikkeld en – indien goed werkend - zo snel mogelijk breed in de praktijk gebracht.*

*Dit gebeurt in eerste instantie binnen de huidige inrichting van het stelsel. Daarnaast worden stelsel- en structuurwijzigingen uitgewerkt. Dit alles wordt ondersteund door een kennis- en leerinfrastructuur.”*

Er is continue sprake van ‘lussen’ →



# Handelingskader

## Kader en ruimte voor professionals Toekomstscenario Kind- en Gezinsbescherming

Gericht op **vernieuwd vakmanschap** van professionals binnen **lokale teams** en **regionale veiligheidsteams** die werken met gezinnen/huishoudens waarin sprake is van lichamelijk, emotioneel en seksueel gewelddadig, misbruikend en/of verwaarlozend relationeel gedrag:

- Respectvolle, onderzoekende, nieuwsgierige, transparante en verbindende **grondhouding**
- Vanuit gezamenlijk perspectief biedende **visie** van **Gefaseerd Samenwerken voor Veiligheid**
- **Activeren van gezinnen/huishoudens** door samen met hen en hun netwerk te kijken naar samenhang van risicofactoren

# Handelingskader

## Kader en ruimte voor professionals Toekomstscenario Kind- en Gezinsbescherming

### Vernieuwd vakmanschap (2) door:

- Activeren, versterken en benutten van **informele netwerken en steunstructuren**
- **Doe-mentaliteit**: doen wat goed en nodig is op basis van een goede analyse
- Samen **reflecteren en leren** in continu proces
- Kunnen **onderbouwen en uitleggen**
- **Integraal samenwerken** binnen alle leefgebieden
- **Verantwoordelijkheid** voor handelen **samen dragen** en **als team** opereren
- **Bescherming door de overheid** bieden door **inzet van bevoegdheden en/of maatregelen** als afgewogen is dat dit helpt en proportioneel is

# Hervormingsagenda Jeugd



De Hervormingsagenda Jeugd komt voort uit bestuurlijke afspraken tussen VNG en het rijk (2021) over de jeugdhulp en beoogt het volgende:

- Verbetering hulpverlening
- Financieel beheersbaar en duurzaam jeugdstelstel

Partners van de **vijfhoek** zijn **samen verantwoordelijk** voor opstellen en uitvoeren van de agenda:

- Gemeenten
- Zorgaanbieders
- Zorgprofessionals
- Cliëntorganisaties
- Rijk

# Veranderingen als gevolg Hervormingsagenda

## Thema's Hervormingsagenda



1. Voorgenomen inperking reikwijdte Jeugdwet

2. Formatie van stevige lokale teams  
(incl. verbinding met flankerende domeinen)

3a. Ander schaalniveau voor specialistische hulp  
(verplichte regiovorming)

3b. Standaardisatie van inkoop, contractering en  
verantwoording

4. Afbouw residentieel verblijf

5. Investeren in kwaliteit en effectiviteit van hulp

6. Versterken van de informatiepositie (data &  
monitoring)

7. Nieuw financieel stelsel



# Drie thema's die direct actie vragen van gemeenten

Bij overige thema's eerst andere partijen aan zet



# Hervormingsagenda Jeugd: Stevige lokale teams

<b>1</b>	Passen qua omvang en expertise bij de de vragen in de gemeente
<b>2</b>	Zijn zichtbaar aanwezig op belangrijke plekken in de leefwereld van gezinnen/huishoudens
<b>3</b>	Kennen de mogelijkheden van de sociale basis (formeel en informeel) in de gemeente/wijk en werken hier actief mee samen
<b>4</b>	Sluiten aan bij de mogelijkheden en wensen van de gezinnen/huishoudens
<b>5</b>	Bieden zelf ook (vrij toegankelijke) ondersteuning en (jeugd)hulp
<b>6</b>	Kijken en handelen breed gericht op diverse leefgebieden
<b>7</b>	Kunnen aanvullende ondersteuning/hulp/consultatie inschakelen, zowel meer specialistische hulp als het regionaal veiligheidsteam

# Stip op de horizon: Een goed werkende toegang en lokale teams conform TS

Toekomstscenario Kind- en gezinsbescherming

werken aan (on)veiligheid op orde

Hervormingsagenda Jeugd

2024

2025

2026

2027

2028

mei '21 Jun. '23 dec. '23

Mrt. '24

Sept-Nov. '24

Dec. '24

Mrt. '25

Ravijnjaar

Gemeenteraadsverkiezingen

Leidraad werken aan veiligheid

Keuze variant Regionaal Veiligheidsteam (RVT)

Convenant Stevige Lokale Teams & Werkpakket Veiligheid

Richtinggevend kader

Besluitvorming RVT

Gevolgen gemeenten: een herijking van hun rol als opdrachtgever- en opdrachtnemerschap.



# Toekomstscenario Kind- en Gezinsbescherming Afhankelijkheden (landelijke) ontwikkelingen

## Stevige lokale teams die voldoen aan...

2019: 5 basisfuncties lokale teams  
(VWS/VNG)

2020: Norm van  
Opdrachtgeverschap (VNG)

2020-2022: zeven uitgangspunten  
verbetertraject Lokale Toegang  
(VNG)

2022: Toekomstscenario Kind- en  
Gezinsbescherming (VWS)

De aanpak van onveiligheid in  
afhankelijkheidsrelaties en  
ontwikkelingsbedreiging van minderjarigen is een  
wettelijke verplichting en niet vrijblijvend

Het gezin/huishouden staat centraal

Het lokale team blijft betrokken en biedt zelf hulp  
met een vaste contactpersoon

Werken vanuit een gedeelde visie (gefaseerd  
samenwerken voor veiligheid)

Werken op basis van een goede analyse

Het informele netwerk = essentieel

Systeemgerichte aanpak voor het hele  
gezin/huishouden (-9 maanden – 100 jaar)

Outreaching, eropaf!

Niet loslaten, erbij blijven tot duurzaam herstel is  
bereikt

Nadruk op vakmanschap van professionals

Samenwerking over domeinen heen

Een stevig lokaal team dat op deze manier is  
ingericht, kan aan de slag met de vele thema's  
waar gemeenten zich voor gesteld zien!

2023: Hervormingsagenda Jeugd  
(VNG)  
(convenant Stevige lokale teams)

2024: Leidraad Werken aan  
Veiligheid (VNG)

2024: Richtinggevend Kader  
(VNG)

2024: Handelingskader

# Regionale cijfers en ontwikkelingen inzake onveiligheid in afhankelijkheidsrelaties of ontwikkelingsbedreigingen van minderjarigen

---

- Hier ruimte om regionale en/of lokale cijfers toe te voegen, evenals knelpunten, good practices/lessons learned, politieke ontwikkelingen waartoe men zich moet verhouden

# Leidraad Werken aan veiligheid

## Leidraad voor gemeenten voor de opdrachtverstrekking aan lokale teams

- **De Leidraad** beschrijft de **verantwoordelijkheden** die door de wetgever bij gemeenten zijn belegd voor hulp, ondersteuning en bescherming van inwoners die te maken hebben met onveiligheid in afhankelijkheidsrelaties of ontwikkelingsbedreiging van minderjarigen.
- Het gaat daarbij om **onveiligheid** als gevolg van verwaarlozing, psychisch, seksueel of lichamelijk geweld, zoals:
  - Onveiligheid in opvoedingssituaties
  - Ontwikkelingsbedreiging
  - Huiselijk geweld en kindermishandeling

# Leidraad Werken aan veiligheid

## 12 Kwaliteitsstandaarden

1	<b>Gemeentelijke visie</b>
2	Opdracht aan lokale teams
3	Registratie en uitwisseling van persoonsgegevens
4	Gespecialiseerd hulpaanbod
5	Veiligheidsbevorderende maatregelen
6	Signaleren en bespreekbaar maken van onveiligheid

# Leidraad Werken aan veiligheid

## 12 Kwaliteitsstandaarden

7	<b>Zicht op directe veiligheid</b>
8	Vaardigheden en bevoegdheden van <u>alle</u> professionals in lokale teams
9	Basiskennis van professionals die werken met gezinnen/huishoudens waar zorgen zijn over onveiligheid
10	Vaardigheden van professionals die werken met gezinnen/huishoudens waar zorgen zijn over onveiligheid
11/12	Samenwerkingsafspraken tussen lokale teams, Veilig Thuis, GI en de RvdK



# Samenhang: Hoe kom je tot gedeeld beeld en commitment?

- Bepaal **gemeenschappelijke elementen** van stevige lokale teams die in alle documenten terugkomen
- Zet de **visie** Gefaseerd samenwerken voor veiligheid in!
- **Regiospecifiek**: wat zijn **geleerde lessen en succesvolle methoden** uit de eigen regionale of lokale praktijk?
- Versterk de praktijk met **wetenschappelijke onderbouwing**
- **Benut de leidraad** Werken aan veiligheid om tot een gedeeld beeld en commitment te komen

# Elementen van stevige lokale teams die in alle documenten terugkomen

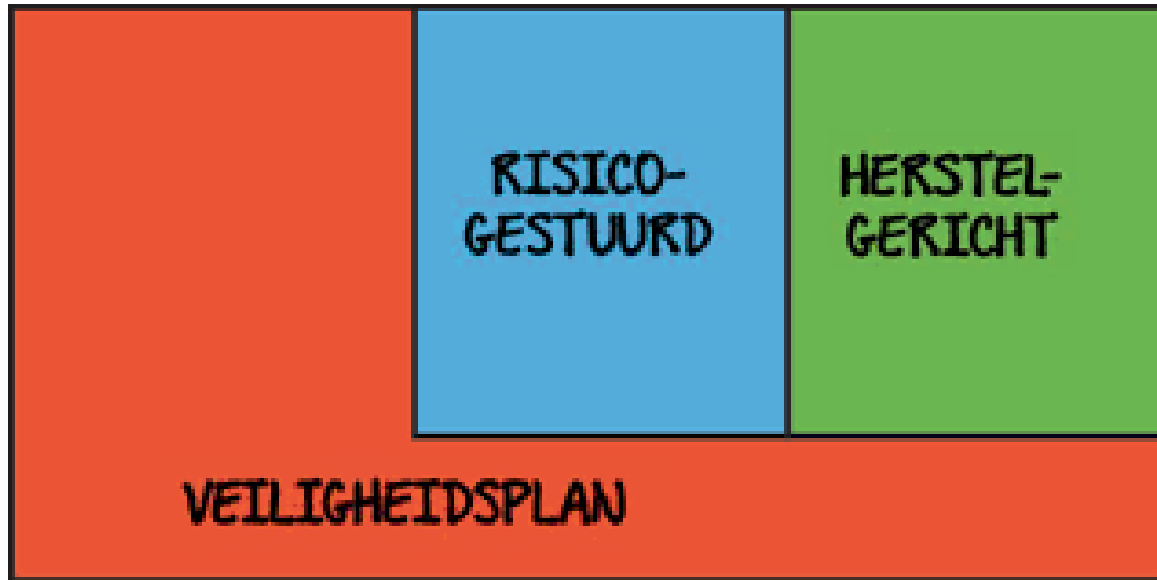
- De aanpak van onveiligheid in afhankelijkheidsrelaties en ontwikkelingsbedreiging van minderjarigen is een **wettelijke verplichting** en **niet** vrijblijvend
- Het **gezin/huishouden staat centraal**
- Het **lokale team** blijft betrokken en biedt zelf hulp met een **vaste contactpersoon**
- Werken vanuit een **gedeelde visie** (gefaseerd samenwerken voor veiligheid)
- Werken op basis van een **goede analyse**
- Het **informele netwerk** = essentieel

# Elementen van stevige lokale teams die in alle documenten terugkomen

- **Systeemgerichte aanpak** voor het hele gezin/huishouden (-9 maanden – 100 jaar)
- **Outreaching**, eropaf!
- **Niet loslaten**, erbij blijven tot duurzaam herstel is bereikt
- Nadruk op **vakmanschap** van professionals
- **Samenwerking** over domeinen heen

**Een stevig lokaal team dat op deze manier is ingericht, kan aan de slag met de vele thema's waar gemeenten zich voor gesteld zien!**

# Gedeelde visie: Gefaseerd samenwerken voor veiligheid



Filmpje over gefaseerd samenwerken  
voor veiligheid in de praktijk

- Eerst werken aan de **directe veiligheid** met veiligheidsvoorwaarden en een **veiligheidsplan**
- Dan **risico gestuurde zorg** inzetten om de risicofactoren voor herhaling van geweld en onveiligheid aan te pakken (toewerken naar stabiele veiligheid)
- Tot slot ondersteuning of behandeling bieden voor **herstel** met als doel om de negatieve gevolgen van het geweld of de onveiligheid te herstellen of te beperken

**Samenwerking** tussen betrokken professionals en een **stysteemgerichte aanpak** zijn hierbij essentieel

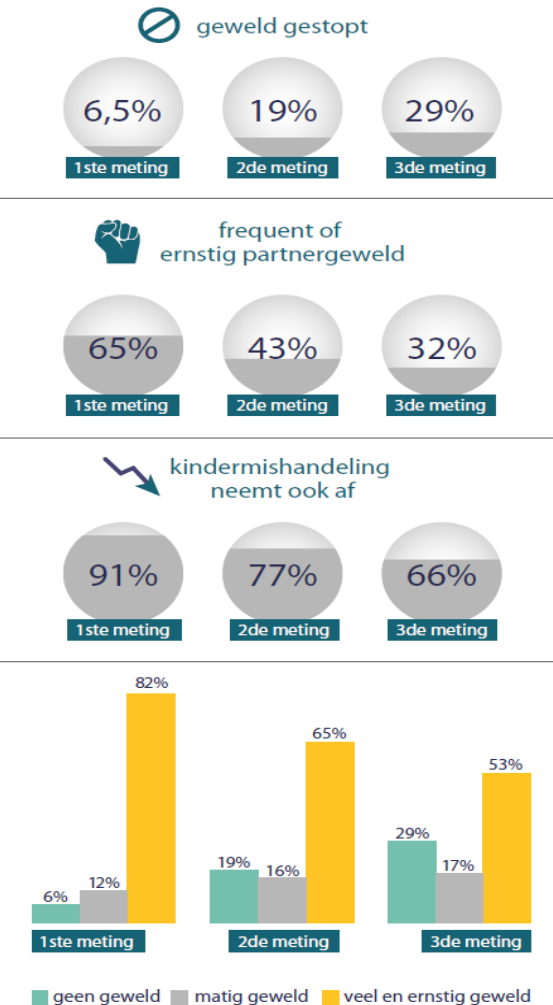


# Wetenschappelijke onderbouwing: Wat werkt?

- De **aandacht en de focus op veiligheid** in het gezin is een belangrijke voorwaarde voor een succesvolle aanpak.
- Het geweld neemt sterker af of stopt als **Veilig Thuis, de vrouwenopvang** en de **MDA++ aanpak** betrokken zijn
- **Gezamenlijke verantwoordelijkheid** voor de veiligheid (deze wordt vaak niet gevoeld)
- **Training en ondersteuning van de professionals op het lokale niveau** noodzakelijk om deze problematiek te kunnen en durven te bespreken, om te zorgen dat de veiligheid geborgd wordt
- Deze complexe problematiek vraagt om een **integrale systemische aanpak**
- Casusregie bij **één partij**
- Begeleiding is een **kwestie van lange adem**

Onderzoek Verwey-Jonker Instituut (2020)

## Geweld over 3 meetmomenten



# Rol van de leidraad Werken aan veiligheid

## Doorkijkje richting de toekomst

- **Toekomstscenario** en **Hervormingsagenda** gaan leiden tot aanpassingen in het stelsel:
  - Toekomstscenario: regionaal veiligheidsteam en aanpassingen in wet en regelgeving
  - Hervormingsagenda: eenduidig, niet vrijblijvend kader voor lokale teams waarin Leidraad wordt geïntegreerd
- Van **gemeenten** wordt verwacht dat zij anticiperen op de verwachte veranderingen door:
  - Meer nadruk op opdrachtgevende rol in het lokale en regionale netwerk door netwerksamenwerking tussen partners te organiseren en faciliteren en opdrachten aan partners op elkaar af te stemmen
  - Inrichten van stevige lokale teams die ook zelf hulp kunnen verlenen
- Zolang besluitvorming over aanpassingen in stelsel niet rond is, sluit de **Leidraad** aan op **huidige kaders en geldende wet- en regelgeving**. Werken met de Leidraad helpt om de huidige en gewenste situatie in beeld te brengen als het gaat om stevige lokale teams.

**De standaarden in de Leidraad Werken aan Veiligheid vormen hierbij de ‘ondergrens’ waar naar gestreefd kan worden (of doe het beargumenteerd anders)**

# Perspectief: wat is de volgende stap?

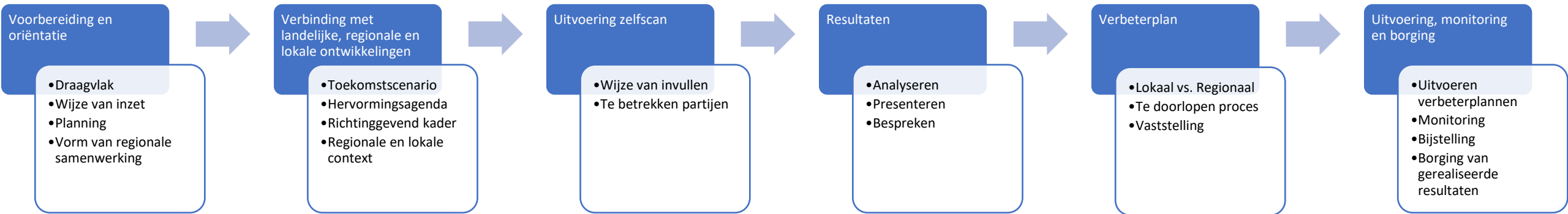
## Implementatie Leidraad Werken aan veiligheid

- Stevige lokale teams = nodig voor goed functionerend Toekomstscenario en Hervormingsagenda Jeugd. Ontwikkeling lokale teams en ontwikkeling Toekomstscenario en Hervormingsagenda moeten daarom hand in hand gaan:

Korte termijn	Lange(re) termijn
Versterken werken vanuit <b>visie gefaseerd samenwerken voor veiligheid</b>	Integraal <b>stysteem- en mensgericht</b> werken
Invulling geven aan <b>regie</b>	<b>Samenwerking</b> tussen lokaal team en regionaal veiligheidsteam
Basisniveau <b>expertise en vaardigheden</b>	Invulling <b>intensieve vrijwillige hulp</b>
<b>Borgen</b> kwaliteit in grote én kleine(re) gemeenten	Doelgroep <b>-9 maanden – 100 jaar</b>

- Leidraad → gemeenten als opdrachtgever → stevige lokale teams **voor jeugd en WMO** op het gebied van veiligheid in relaties; basisniveau; 0-100

# Hoe werken met de Leidraad? De routekaart





# Hulpmiddel: Platform Sociaal Domein (VNG)

<https://platformsociaaldomein.online>

- Duurzame ondersteuningsstructuur sociaal domein met integrale benadering
- Veel cijfers per gemeente beschikbaar over uiteenlopende onderwerpen
- Door meer inzicht waar verbeteringen nodig zijn in sociaal domein, kunnen gemeenten gedegen keuzes maken en krijgen ze meer sturing en grip.
- Inzet is betere kwaliteit in de ondersteuning.
- Daarbij is het doel dat de uitvoeringspraktijk meer leidend wordt in het bepalen van landelijke lijnen.