

Kompas

Handvatten voor implementatie van netwerksamenwerking in acht stappen

Februari 2026



Toekomstscenario
kind- en gezinsbescherming

[klik hier](#)

Inhoudsopgave

Inleiding	3
Leeswijzer	5
Conceptueel kader	6
Stappenplan	
Vorbereiding	7
1. Richt de organisatiestructuur in	8
2. Organiseer de governance	12
3. Maak een plan van aanpak	18
Analyse	20
4. Breng de huidige situatie van het werkgebied in beeld	21
Ambitie	26
5. Formuleer een gedeelde ambitie	27
Strategie	31
6. Formuleer een strategie en indicatoren	32
7. Formuleer een activiteitenplan om de strategie te realiseren	36
Implementatie	40
8. Draag zorg voor een cyclisch lerend netwerk en vier successen	41
Verdieping: gezinsgericht kijken en handelen, consultatiefunctie ggz, netwerkfinanciering	46
Geweldsprofielen	51
Onderzoeksverantwoording	54
Eindnoten en colofon	56

Inleiding

Wat vraagt het om gezinsgericht samen te werken rond huishoudens waar de veiligheid onder druk staat?

Marieke is een alleenstaande moeder van twee jonge kinderen: Layla (8) en Idris (5). Sinds haar scheiding kampt ze met een alcoholverslaving. Hierdoor lukt het haar onvoldoende om structuur en stabiliteit te bieden. De kinderen komen regelmatig te laat op school of blijven thuis. De zorgen op school nemen toe, vooral nadat Idris laatst zei dat hij 'liever bij juf bleef'. Thuis lopen de spanningen hoog op wanneer vader David onverwachts langskomt; er ontstaan ruzies en de kinderen vluchten dan naar zolder.

Om deze situatie goed te begrijpen, is een brede, gezinsgerichte blik nodig. Waar de school vooral onveiligheid ziet, ziet de buurvrouw een moeder die het niet meer volhoudt. De schuldhulpverlener ziet juist een vader die financieel vastloopt en nauwelijks de alimentatie kan betalen. Door gezinsgericht te kijken, wordt zichtbaar hoe ouderlijke overbelasting samenhangt met een complexe mix van verslaving, relationele spanningen en kwetsbaarheid binnen het hele gezinssysteem.

De oplossing ligt niet in één domein. Alleen door domeinoverstijgend, integraal en gezinsgericht samen te werken, tussen school, wijkteam, ggz, jeugdbescherming, sociaal domein, verslavingszorg en het netwerk van het huishouden, ontstaat er zicht op het geheel en perspectief op herstel. Dit noemen we ook wel netwerksamenwerking.

Deze handreiking laat zien hoe deze samenwerking vanuit de visie van het Toekomstscenario kind- en gezinsbescherming structureel vorm kan krijgen op regionaal niveau. Zodat huishoudens op tijd de juiste ondersteuning krijgen, waar mogelijk vóórdat de situatie escaleert. Ondersteuning die bijdraagt aan herstel, toekomstperspectief en een veilige, gezonde thuissituatie.

Wat is het Toekomstscenario kind- en gezinsbescherming?

Het Toekomstscenario kind- en gezinsbescherming is een initiatief van het ministerie van Volksgezondheid, Welzijn en Sport, het ministerie van Justitie en Veiligheid en de Vereniging van Nederlandse Gemeenten. Dit initiatief wil versnipperde hulp die niet altijd aansluit bij en recht doet aan huishoudens voorkomen. Hoe? Door fundamenteel anders te werken. Niet langer in gescheiden kokers, maar samen – over domeinen heen. Gezinsgericht, met aandacht voor achterliggende problemen zoals armoede of psychische klachten.

De eerste resultaten van het Toekomstscenario zijn positief. Anders kijken, anders organiseren en doen wat nodig is, dragen bij aan het voorkomen en verminderen van gedwongen maatregelen. Kinderen, gezinnen en huishoudens voelen zich beter gehoord en professionals en leidinggevenden ervaren meer ruimte om het goede te doen.

Waarom netwerksamenwerking?

Elke organisatie kent eigen regels, wetten en werkwijzen. Dat maakt samenwerken in een domeinoverstijgend netwerk ingewikkeld. Netwerksamenwerking is een werkwijze die dit wil doorbreken. Netwerksamenwerking tussen (regio)gemeenten, gecertificeerde instellingen¹, lokale teams, Veilig Thuis, de Raad voor de Kinderbescherming, ggz- en verslavingszorg, én volwassenen- en jeugdzorg is noodzakelijk om passende hulp te kunnen bieden bij (dreigende) onveiligheid in huishoudens. Hierbij bieden verschillende organisaties geïntegreerde zorg, hulp en ondersteuning vanuit een gezamenlijk doel in afstemming met het huishouden en het informele netwerk zelf. Holistisch en gezinsgericht kijken naar mensen staat hierbij centraal. Dit draagt bij aan passende hulp.

Van -10 maanden tot 100

In dit Kompas hanteren we de term huishouden voor alle samenlevingsvormen, met en zonder kinderen. De doelgroep van het Toekomstscenario beslaat mensen van -10 maanden (rond zwangerschap en kinderwens) tot 100 jaar². Dat betekent dat het kan gaan over uiteenlopende thema's: van het bespreken van risico's bij een (toekomstige) kinderwens tot de aanpak van ouderenmishandeling. Daarom spreken we in dit Kompas van huishoudens, daar dit de lading het beste dekt.

Netwerksamenwerking is geen doel op zich, maar een middel om te werken aan gezonde en veilige thussituaties.

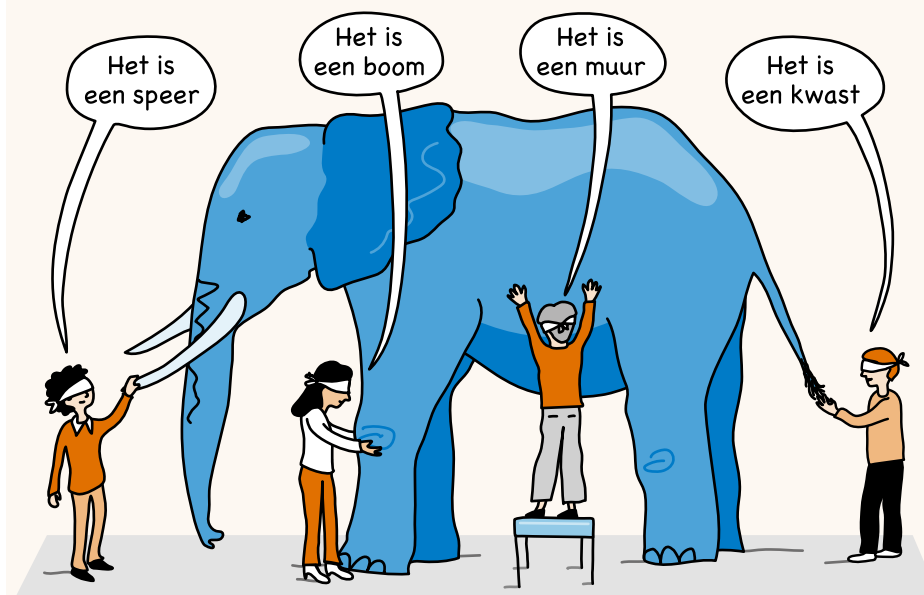
Stapsgewijs aan de slag

De stappen in dit Kompas helpen organisaties en professionals uit verschillende domeinen om beter samen te werken met en voor huishoudens waarin sprake is van (dreigende) onveiligheid, vanuit de visie van het Toekomstscenario. Zodat grenzen tussen organisaties of domeinen uiteindelijk geen belemmering meer vormen om die hulp en bescherming te bieden die nodig is. En huishoudens zoals dat van Marieke niet meer tussen wal en schip raken.

Het Kompas is ontwikkeld op basis van deskresearch én in afstemming met de praktijk. Het Kompas sluit aan bij de andere binnen het Toekomstscenario ontwikkelde producten, zoals het Handlingskader voor professionals.

Figuur 1: Netwerksamenwerking

Zo werkt netwerksamenwerking: ieder draagt kennis en ervaring bij, maar alleen samen zien we het geheel en kunnen we écht goed handelen.



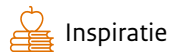
Leeswijzer

Implementatie van netwerksamenwerking vindt plaats in acht stappen. Elke stap laat zien hoe je die samenwerking organiseert. De acht stappen zijn verdeeld over vijf fasen. Elke fase is voorzien van kennis, praktijkvoorbeelden en tips en tools waar je direct mee aan de slag kunt. Alle gele bollen en blokken in dit document zijn klikbaar en linken door naar de genoemde pagina. Onderaan elke pagina vind je een klikbare navigatiebalk. Zo kun direct navigeren naar die onderdelen waar je meer van wilt weten.

Wie doet wat?

Beleid en bestuur zijn primair aan zet in de eerste zes stappen. Zij zorgen – altijd in samenspraak met professionals, ervaringsdeskundigen en huishoudens – voor de juiste randvoorwaarden: governance, infrastructuur en duidelijke kaders. Dit maakt netwerksamenwerking mogelijk. In de laatste twee stappen hebben professionals, waaronder ervaringsdeskundigen, een prominentere rol. Het is daarbij belangrijk dat zij knelpunten die hun invloed overstijgen, kunnen terugleggen bij beleid en bestuur. Feedback van huishoudens is in elke stap onmisbaar. Hoe ervaren zij de hulp en wat leren we daarvan? Zo ontstaat een gezamenlijke, lerende aanpak, die de netwerksamenwerking versterkt.

Legenda



Inspiratie



Tool



Tip



Weblink

De acht stappen

Vorbereiding

1. Richt de organisatiestructuur in
2. Organiseer de governance
3. Maak een plan van aanpak

Analyse

4. Breng de huidige situatie van het werkgebied in beeld

Ambitie

5. Formuleer een gedeelde ambitie

Strategie

6. Formuleer een strategie en indicatoren
7. Formuleer een activiteitenplan om de strategie te realiseren

Implementatie

8. Draag zorg voor een cyclisch lerend netwerk en vier successen

Conceptueel kader

Op alle niveaus dezelfde kant op sturen

Werken aan een gezonde en veilige thussituatie vraagt om samen en vasthoudend dezelfde kant op sturen: vanuit de basisprincipes en uitgangspunten van het Toekomstscenario kind- en gezinsbescherming. Niet alleen op de werkvloer, maar op alle niveaus. Van lokaal beleid tot landelijk systeem en de stelsels daarbinnen, van bestuur tot uitvoering.

Daarvoor is een gezamenlijke verantwoordelijkheid van organisaties in alle domeinen – zorg, veiligheid, sociaal domein nodig. Geen losse initiatieven, maar een systematische beweging vol overtuiging naar een andere manier van werken. Eén die huishoudens echt centraal zet, professionals de ruimte geeft en knelpunten in ons denken, doen en stelsel durft te agenderen en veranderen.

Het model hiernaast laat zien op welke lagen actie nodig is. Dit Kompas richt zich vooral op de ring ‘krachtige samenwerking’. Waar nodig is ook aandacht voor de andere ringen. Als we op alle niveaus in dezelfde richting bewegen, kunnen we écht duurzaam verschil maken.

Gebruik het Kompas om bestaande samenwerkingsnetwerken te versterken of nieuwe op te bouwen.

Figuur 2: Conceptueel kader Kompas



Stappenplan

Vorbereitung



Stap 1: Richt de organisatiestructuur in

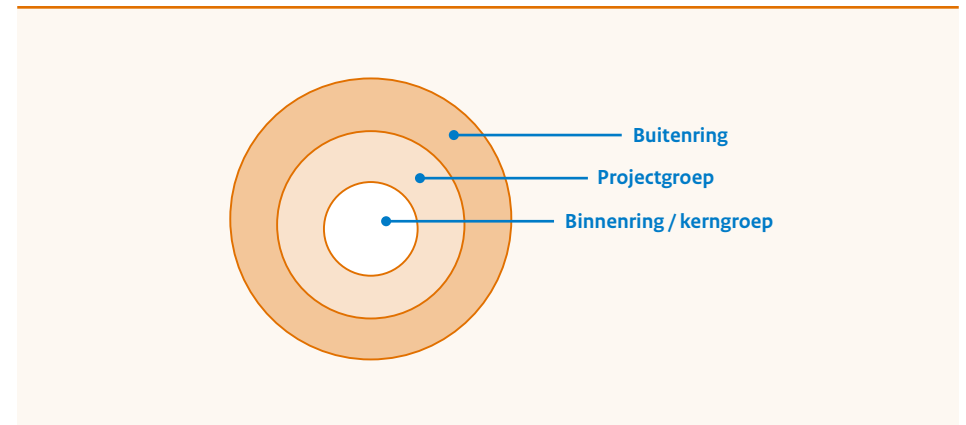
(Regio)gemeenten hebben een belangrijke regierol bij het opzetten en ontwikkelen van een nieuwe samenwerkingsstructuur volgens het Toekomstscenario. De overheid moet immers huiselijk geweld voorkomen, stoppen en slachtoffers beschermen. Dat betekent onder andere realisatie van opvang en veiligheid voor slachtoffers. Dit is wettelijk verplicht volgens internationale mensenrechtenverdragen en nationale wet- en regelgeving, waaronder de Wmo, de Jeugdwet³, de wet Tijdelijk Huisverbod en het besluit Meldcode huiselijk geweld en kindermishandeling. (Regio)gemeenten, lokale teams, gecertificeerde instellingen, Raad voor de Kinderbescherming en Veilig Thuis werken hierin nauw samen.

Hoe begin je?

- Vorm eerst een *kerngroep* met relevante partijen uit gemeenten en de regio. Gemeenten kunnen hiervoor bestaande samenwerkingsverbanden gebruiken, waar nodig aangevuld met nieuwe partijen.
- De kerngroep vormt een *binnenring*. Zij bereidt voor, trekt het proces, organiseert bijeenkomsten om de praktijk te verbeteren en denkt na over de governance.
- Formeer daarnaast een *buitenring* van partijen die wel belangrijk zijn maar net iets meer op afstand staan. Zij adviseren en zijn klankbord.
- Een delegatie uit de buitenring – de *projectgroep* – kan samen met de kerngroep een aantal taken uitvoeren. Denk aan het analyseren van de omvang van de problematiek in de samenwerking en het onderzoeken van de knelpunten en sterke punten. Hieraan nemen idealiter professionals, waaronder ervaringsdeskundigen, uit verschillende domeinen en met verschillende functies deel.

Deze aanpak betreft zo veel mogelijk relevante partijen, houdt de vaart erin en zorgt voor mede-eigenaarschap én draagvlak. Zo benut je alle kennis en kunde in de regio voor het samenwerken aan gezonde en veilige thuissituaties.

Figuur 3: Voorbereiding netwerksamenwerking



Resultaat

Er zijn nu een kernteam en buitenring samengesteld. Het verbeteren van de samenwerking voor gezonde en veilige thuissituaties staat op de agenda. Ook is er draagvlak om hiermee aan de slag te gaan.

Wie te betrekken?

Gezinsgericht werken vraagt dat partijen samen met het huishouden bouwen aan veiligheid en stabiliteit. Professionals kijken daarbij niet alleen naar acute (on)veiligheid, maar ook naar de achterliggende problematiek. Daarom spelen niet alleen de vertrouwde partners binnen het veiligheidsdomein, maar ook organisaties rond volwassenenproblematiek, zoals ggz, verslavingszorg, schuldhulpverlening, LVB-ondersteuning en partijen uit de sociale basis, welzijnswerk, woningcorporaties en werk & inkomen een rol.

Wat heb je nodig?

- Groot vel papier of flap-over en printjes van de infographic van het Toekomstscenario
- Stiften in meerdere kleuren (minimaal rood, groen, oranje)
- Post-its of kaartjes
- Optioneel: sjabloon van een netwerkkaart

Aan de slag

Stap 1: Visualiseer alle stakeholders

Teken op de afbeelding de relevante stakeholders. Denk aan organisaties, teams, ervaringsdeskundigen, ketenpartners et cetera.

Stap 2: Geef de samenwerking weer met lijnen

Teken lijnen die de verbinding tussen de partijen weergeven. Doe dit gezamenlijk of in duo's.

- Groene lijn / dikke lijn = sterke, goed functionerende samenwerking
- Oranje lijn / stippellijn = samenwerking is aanwezig, maar kan beter
- Rode lijn / dunne of onderbroken lijn = nauwelijks of geen samenwerking terwijl dit wel wenselijk is

Stap 3: Stel reflectievragen

Stel elkaar de volgende vragen:

1. Wat gaat goed?

Met welke partijen is de samenwerking sterk? Wat kun je doen om dat zo te houden?

2. Wat kan beter?

Waar is wél contact, maar loopt de samenwerking nog niet lekker? Wat zit in de weg en welke actie is nodig?

3. Wat ontbreekt?

Met wie is er weinig tot geen contact, terwijl dat volgens het Toekomstscenario en de huishoudens om wie het gaat wél van meerwaarde zou zijn? Wat is nodig om hier verbinding te maken?

4. Wat gaan we doen?

Wat spreken jullie af naar aanleiding van dit gesprek? Welke acties ondernemen jullie?

Stap 4: Sluit plenair af en maak afspraken

- Bespreek plenair de belangrijkste inzichten en acties.
- Prioriteer en verdeel de taken.



Herhaal deze werkvorm periodiek, bijvoorbeeld elk half jaar. Zo zie je hoe de samenwerking zich ontwikkelt en waar je moet bijsturen.



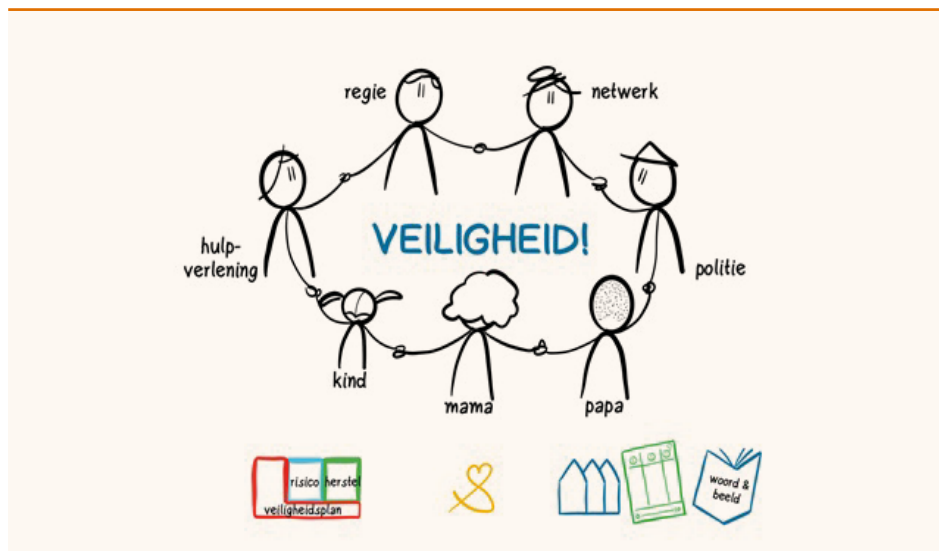
Verdeel leiderschapstaken en -rollen over de verschillende organisaties en niveaus – regionaal, lokaal, op organisatie/afdelingsniveau.⁴ Onderzoek laat zien dat dit goed werkt. Bekijk [hier](#) een video over gedeeld leiderschap bij complexe vraagstukken.

De inzet van professionals uit hulpverlening, zorg, onderwijs, politie en justitie moet op elkaar zijn afgestemd. Dit vraagt ook om een gedeelde verantwoordelijkheid en sturing van managers en bestuurders op lokaal, (boven)regionaal én landelijk niveau.⁵

Praktijkvoorbeeld: Routekaart naar Veiligheid⁶

In de regio Haaglanden is men aan de slag gegaan om de aanpak van huiselijk geweld te verbeteren vanuit de principes van het Toekomstscenario. Begin 2023 volgden zo'n twintig managers en beleidsmedewerkers uit verschillende gemeenten en organisaties de managerstraining Routekaart naar Veiligheid. Deze training combineerde beleidsontwikkeling met praktische uitvoering en legde een stevige basis voor betere samenwerking en ondersteuning bij (dreigende) onveiligheid thuis.

Figuur 5: Routekaart naar veiligheid Haaglanden



De Routekaart naar Veiligheid ondersteunt professionals en organisaties stap voor stap in de samenwerking bij huiselijk geweld. Van de eerste melding tot stabiele veiligheid en herstel. De aanpak sluit aan bij de visie van het Toekomstscenario en beschrijft:

- Heldere stappen: van risicotaxatie tot begeleiding en herstel.
- Duidelijke rolverdeling: wie doet wat op welk moment?
- Samenwerking: een gezamenlijke aanpak tussen professionals, gedragswetenschappers, managers en beleidsmakers.

Goede praktijkvoorbeelden laten zien dat het mogelijk is om de veiligheid in huishoudens te herstellen als alle partijen samenwerken.⁷

Wat leverde de training op?

- Betere inbedding van de Routekaart: deelnemers wisten hoe ze de werkwijze konden implementeren en ondersteunen in hun organisaties.
- Sterkere samenwerking: managers bouwden relaties met collega's uit andere domeinen op, zoals sociaal werk, veiligheid en jeugdzorg.

Gedeelde lessen en vervolgstappen: deze zijn samengevat in een infographic met acties om de aanpak van huiselijk geweld in Haaglanden verder te verbeteren.

Stap 2: Organiseer de governance

Governance betekent het coördineren van de samenwerking tussen verschillende partijen. Governance zorgt ervoor dat de samenwerking niet vrijblijvend blijft of afhankelijk is van toevallige bereidheid. Het biedt houvast om gezamenlijk en doelgericht te handelen.⁸ Heldere governance helpt om te bepalen wie waarover gaat, hoe besluiten tot stand komen en wie namens wie spreekt. Zo leg je een stevige basis voor netwerksamenwerking.

Governance gaat verder dan klassieke hiërarchie en sturing door een afzonderlijke organisatie: het ontstaat in de interactie en relaties tussen betrokkenen. Bij netwerksamenwerking ligt de sturing immers deels buiten de grenzen van de afzonderlijke organisaties. Daarom is het belangrijk om structuren en werkprocessen goed op elkaar af te stemmen en gezamenlijke besluitvorming en afstemming te regelen over organisaties en domeinen heen.⁹

Typen netwerkgovernance

In de praktijk zien we in samenwerkingsverbanden drie vormen die vaak voorkomen:

1. Gedeelde sturing door alle betrokken partijen
2. Sturing vanuit één organisatie vanuit het netwerk
3. Sturing door een onafhankelijke partij

Welke vorm past bij jouw situatie?

Figuur 6 laat zien wat de kenmerken zijn van deze governancevormen en in welke situaties ze het beste werken.¹⁰ Soms zie je ook combinaties: bijvoorbeeld als delegaties van deelnemende organisaties samen het beleid maken, terwijl een extern onafhankelijk bureau de uitvoering regelt.¹¹

Figuur 6: Typen governance

Type governance	Kenmerken	Geschikt bij
Gedeelde sturing	Alle partijen sturen samen aan	Weinig partijen (max. 6-8), hoog vertrouwen, gedeelde doelen
Sturing door één organisatie	Eén partij uit het netwerk neemt de coördinatie op zich	Middelgroot netwerk, behoefte aan daadkracht
Onafhankelijk bureau	Een onafhankelijke organisatie of persoon voert regie	Groot netwerk, behoefte aan neutrale regie

Governance ontwikkelt mee

Een gekozen governancevorm is niet in beton gegoten: je kunt de vorm aanpassen of doorontwikkelen als het netwerk verandert. In vroege fasen werkt een informeel zelfsturend netwerk vaak prima. Wordt de samenwerking intensiever of worden meer partijen betrokken? Dan kan een centralere governancevorm beter werken. Denk aan sturing vanuit een leidende organisatie of een onafhankelijk procesregisseur vanuit een extern onafhankelijk bureau.^{10,12} Vraag je regelmatig af: past onze governance nog bij onze ambities en de fase van ontwikkeling?

Mandaat, legitimiteit en besluitvorming

In een samenwerkingsverband is er meestal geen formele hiërarchie zoals in individuele organisaties. Toch moet het netwerk wel besluiten kunnen nemen en kunnen handelen. Daarom is het belangrijk om expliciet stil te staan bij de volgende drie aspecten:

1. Mandaat

Zijn de vertegenwoordigers bevoegd om namens hun organisatie besluiten te nemen? Moeten zij elke beslissing terugkoppelen? Dan vertraagt dat het proces. Denk daarom na over welke besluiten op netwerk-, organisatie- en individueel niveau genomen kunnen worden.

2. Legitimiteit

Voelen mensen zich verbonden met het netwerk en herkennen zij de waarde ervan? Wordt er over het netwerk gesproken binnen de eigen organisatie? Zonder draagvlak is er een risico dat afspraken niet worden nageleefd of dat slechts enkele gemotiveerde mensen al het werk doen.

3. Besluitvorming

Hoe worden besluiten genomen? Is dit op basis van consensus, consent of meerderheid? Of doet een vertegenwoordiger dat via gedelegeerde besluitbevoegdheid? Weet iedereen wie beslissingen mag nemen? En hoe afwijkende meningen worden gewogen? Hoe nemen we de stem van huishoudens en hun naasten hierin mee? Transparantie hierover voorkomt misverstanden en frustratie.

Het opzetten en onderhouden van effectieve domein-overstijgende samenwerking vraagt veel van betrokken organisaties op organisatorisch, juridisch en financieel vlak.¹² Juist daarom is het van essentieel belang dat samenwerkingspartners duurzame relaties opbouwen en steeds handelen vanuit het perspectief en belang van het huishouden zelf. Een goed ingerichte governance-structuur kan dit proces versterken en richting geven. Al met al ontstaat effectieve netwerk-governance niet op papier, maar in de dagelijkse samenwerking. Geef daarom ruimte om governance gaandeweg te ontwikkelen.

Neem de stem van huishoudens en hun naasten mee

Binnen het Toekomstscenario, waarin het doel is om vroegtijdig, samenhangend en gezinsgericht te werken aan veiligheid en perspectief, is het essentieel om de stem van huishoudens en hun naasten een plek te geven binnen governance van netwerksamenwerking. Onderstaand figuur laat zien hoe je deze stem kunt integreren binnen de governance.

Figuur 7: Borgen van de stem van huishoudens en naasten

Middel	Toelichting
Structurele betrokkenheid van ervaringsdeskundigen	In projectgroepen, stuurgroepen en evaluaties. Niet als symbolische stoel, maar met invloed.
Reflecties op hulpverlening als input voor sturingsinformatie	Bijvoorbeeld via klantreizen of dialoog met huishoudens en hun naasten. Deze kunnen patronen zichtbaar maken en helpen om blinde vlekken te corrigeren en beleid te toetsen aan de praktijk.
Kind- en jongerenparticipatie	Bijvoorbeeld via een jongerenraad, creatieve methoden (vlogs, tekeningen, podcasts) of peer-interviews.
Lokale cliëntenraad met daarin ervaringsdeskundigen, huishoudens en naasten	Om periodiek te reflecteren op besluiten over complexe situaties en wat daarin goed gaat/beter kan.
Cliëntfeedback als indicator voor netwerkfunctioneren	Bijvoorbeeld via systematische feedback na afsluiting van trajecten.

Belangrijke randvoorwaarden voor participatie zijn:

- Veiligheid: Mensen moeten hun stem kunnen laten horen zonder angst voor repercussies (bijv. dat het invloed heeft op jeugdbeschermingstrajecten).
- Representativiteit: Niet elke cliënt kan of wil participeren. Het inzetten van getrainde ervaringsdeskundigen kan hierin uitkomst bieden.
- Verankering: maak de stem van huishoudens en hun naasten structureel onderdeel van besluitvorming en regel dit binnen de governance-structuur.



Lees [hier](#) meer over manieren waarop je de stem van huishoudens en naasten kunt borgen, bekijk [deze](#) publicatie die specifiek gericht is op ervaringsdeskundigheid bij onveiligheid thuis en benut [de klantreis](#) zoals beschreven in dit Kompas.



Borg professionele ruimte

Om integraal samen te werken op casusniveau is het belangrijk dat professionals ruimte en zeggenschap krijgen. Professionele ruimte betekent de vrijheid krijgen om werk naar eigen inzicht uit te voeren, gebaseerd op vertrouwen en autonomie. De Sociaal-Economische Raad (SER) noemt dit niet voor niets als één van de vijf punten in haar actieagenda voor de zorgarbeidsmarkt.¹³ Dit draagt niet alleen bij aan betere zorg voor huishoudens, maar versterkt ook het werkplezier en de betrokkenheid van professionals. Dat vraagt iets van organisaties: minder regeldruk en een cultuur waarin ruimte is voor leren en reflecteren.

Governance is meer dan structuur

Governance is meer dan vergaderschema's of convenanten, krijgt vorm in de dagelijkse samenwerking en raakt sterk aan informele afstemming. Denk aan:

- Korte lijnen tussen professionals die elkaar snel weten te vinden;
- Afspraken: 'wij informeren elkaar altijd bij zorgen rond gezin X';
- Ruimte om 'wat van niemand is' toch te regelen. Denk aan professionele ruimte maar ook aan budget.

Goed samenwerken vraagt om aandacht voor waarden en onderlinge relaties, vertrouwen, leren, elkaar aanspreken en ruimte voor professionele afwegingen. Soft governance, zoals gedeelde visie, vertrouwen, gezamenlijke leerhouding, is net zo belangrijk als harde afspraken.⁹ Laat daarom de uitvoeringslogica leidend zijn in plaats van de verantwoordingslogica en houd de efficiëntie van (besluitvormings) processen in het oog^{5 10 9}.

Veelvoorkomende valkuilen

- Mandated governance: als de overheid het netwerk en de governance vooraf definieert, kan dat de motivatie, energie en maatwerk in het netwerk blokkeren.
- Oververantwoording: te veel nadruk op verantwoordingslogica leidt tot handelingsverlegenheid.
- Te formele insteek: juridisch dichtgetimmerde governance laat weinig ruimte om mee te bewegen met veranderingen in context, betrokkenen en doelstellingen. Ook belemmert het maatwerk.

“Je komt er altijd achter dat er dingen nodig zijn waar niemand van is. Iemand heeft bijvoorbeeld geen hulpverlening nodig, maar een fiets om een kind naar school te brengen. Niemand is daarvan, maar je moet het wel regelen. Hiervoor heb je ook budget en middelen nodig”.

Prof. dr. Patrick Kenis, Hoogleraar Public Governance bij Tilburg School of Economics and Management en professor bij Tias School for Business and Society.

Governance checklist voor netwerksamenwerking

1. Basisinformatie

- a. Naam netwerk: _____
Contactpersoon/Coördinator: _____
- b. Datum invulling: _____
- c. Fase van samenwerking: Start Groei Doorontwikkeling

2. Oriëntatie op governancevorm

- a. Wat is de omvang van ons netwerk?
Antwoord/actiepunt: _____
- b. Welke mate van coördinatie is wenselijk?
Antwoord/actiepunt: _____
- c. Gekozen governancevorm (omcirkelen): Gedeelde sturing Sturing door één organisatie Onafhankelijk bureau Hybride
Antwoord/actiepunt: _____
- d. Waarom past deze vorm bij onze samenwerking?
Antwoord/actiepunt: _____

3. Mandaat, besluitvorming en legitimiteit

- a. Hoe benutten we de stem van huishoudens/naasten optimaal?
Antwoord/actiepunt: _____
- b. Hebben deelnemers mandaat namens hun organisatie?
Antwoord/actiepunt: _____
- c. Is er een mandateringsmatrix of vergelijkbaar hulpmiddel in gebruik?
Antwoord/actiepunt: _____
- d. Hoe worden besluiten genomen? (consent, consensus, meerderheid, gedelegeerde besluitbevoegdheid)
Antwoord/actiepunt: _____
- e. Is dit besluitvormingsproces voor iedereen duidelijk en vastgelegd?
Antwoord/actiepunt: _____
- f. Wordt er binnen organisaties over het netwerk gesproken (legitimiteit)?
Antwoord/actiepunt: _____

4. Structuur en formele afspraken

- a. Zijn verantwoordelijkheden en rollen vastgelegd?

Antwoord/actiepun: _____

- b. Zijn er samenwerkingsafspraken (wie doet wat, namens wie)?

Antwoord/actiepun: _____

- c. Is er een duidelijke overlegstructuur (frequentie, deelnemers, doelen)?

Antwoord/actiepun: _____

- d. Welke afspraken zijn er omtrent privacy?

Antwoord/actiepun: _____

- e. Worden deze afspraken regelmatig geëvalueerd?

Antwoord/actiepun: _____

5. Cultuur en informele samenwerking

- a. Zijn er korte lijnen tussen de uitvoerende professionals?

Antwoord/actiepun: _____

- b. Is er ruimte voor informele afstemming naast formele overleggen?

Antwoord/actiepun: _____

- c. Worden waarden, vertrouwen en leerhouding besproken in het netwerk?

Antwoord/actiepun: _____

- d. Hoe wordt de samenwerking en aanspreekcultuur versterkt?

Antwoord/actiepun: _____

6. Reflectie en ontwikkeling

- a. Evalueren we periodiek of de governancevorm nog past?

Antwoord/actiepun: _____

- b. Is er ruimte om de governance bij te stellen bij groei of verandering?

Antwoord/actiepun: _____

- c. Zijn we alert op balans tussen harde en zachte sturing?

Antwoord/actiepun: _____

7. Valkuilen

Valkuil	Signaleren we dit?	Actie nodig? Wat kunnen we doen?
Governance is opgelegd en niet gedragen ('mandated governance')	<input type="radio"/> ja <input type="radio"/> nee	
Te veel nadruk op verantwoording belemmert het handelen	<input type="radio"/> ja <input type="radio"/> nee	
Governance is te formeel/juridisch vastgelegd, weinig ruimte voor maatwerk	<input type="radio"/> ja <input type="radio"/> nee	

Praktijkvoorbeeld: Samen voor Complexe Gezinsvraagstukken (SvCG)

SvCG is een project van Arkin (volwassenen-ggz) en Levvel (jeugdzorg) waarin door een anoniem casuïstiekoverleg een domeinoverstijgende analyse wordt gemaakt door hulpverleners. De doelgroep bestaat uit gezinnen waarin zowel ouders als kinderen psychisch kwetsbaar zijn en zorgen bestaan over de opvoedsituatie. Doel van deze gezamenlijke analyse is om hulpverleners te ondersteunen in het bieden van hulp aan het gezin¹⁴. De organisaties zijn in 2024 gestart met het doorontwikkelen van het initiatief. Deze samenwerking is nu een pilot, waarin de aanbieders gezamenlijke zorgtrajecten bieden. Er wordt een verklarende analyse¹⁵ gemaakt met het gezin en de ouder kan hulp krijgen voor het versterken van de opvoed- en regulatievaardigheden. Zo bleek dat in 25% van de gezinnen volwassenenzorg voor (een van) de ouders noodzakelijk was¹⁶. Door gebruik te maken van een interagency-model – een gestructureerde samenwerking tussen jeugdzorg, volwassenen-ggz, wijkteams en huisartsen – lukte het hulpverleners om hun eigen effectiviteit te vergroten en beter aan te sluiten bij wat gezinnen écht nodig hebben. Professionals kregen hiervoor ondersteuning van experts uit verschillende domeinen en werkten met een gezinsgerichte werkvorm. Dit zorgde voor:

- Verhoogde zelfeffectiviteit bij hulpverleners;
- Meer focus op gezinsdynamiek in plaats van individuen;
- Betere afstemming tussen jeugd- en volwassenen-ggz;
- Voorkomen van overbelasting door passend aanbod;
- Meer zicht op de beperking van systemen én de kracht van samenwerking.

De les: werk samen, werk gezinsgericht en blijf redeneren vanuit het gezin zelf. Ook al vereist dit tijd en middelen, op termijn loont dit in betere ondersteuning van gezinnen én toegenomen veiligheid van kinderen.



Lees [hier](#) meer over samen voor Complexe Gezinsvraagstukken

Netwerksamenwerking vraagt om mensen en organisaties met lef. Die zich in een grijs gebied durven begeven en die wederzijds begrip tonen voor de ingewikkeldheden en spanningen die dit met zich mee kan brengen.¹⁷



Zijn er al bestaande en goed werkende samenwerkingsnetwerken? Dan bouw je daarop door.⁵ Dit voorkomt dat er allerlei verbanden naast elkaar ontstaan. Besef daarnaast dat het opbouwen van vertrouwen en relaties tijd nodig heeft en dat het relationele aspect de 'lijm' vormt die zorgt voor samenhang en continuïteit.^{5 18} Samen kunnen leren en reflecteren op de voortgang geeft inzicht in wat werkt, versterkt de onderlinge band en laat zien waar bijstelling nodig is.



Faciliteer digitale domein- en organisatie overstijgende communicatie en richt deze in de eerste plaats op efficiënte communicatie tussen professionals (en dus niet op registratie).⁵ Ontwikkel systemen in nauwe samenspraak met eindgebruikers.



Ook samenwerkingsondersteuning is van belang. Denk aan iemand die afspraken maakt, verslaglegging doet en/of voorziet. Zo kan de uitvoering zich optimaal richten op het bieden van hulp en ondersteuning aan het huishouden.

Stap 3: Maak een plan van aanpak

De kerngroep maakt een kort en bondig werkplan dat goed past bij de eigen couleur locale. Daarin staan een conceptdoelstelling, een tijdspad en een inschatting van de tijdsinvestering. Ook de governance afspraken, zie de stap hiervoor, worden hierin meegenomen. Vervolgens legt de kerngroep het plan van aanpak voor aan de projectgroep of buitenring, zodat zij dit kunnen aanvullen en goedkeuren.

Resultaat

Er ligt een door alle betrokkenen geaccordeerd, gedragen en bondig plan van aanpak. Het plan bevat een gezamenlijk doel, een tijdspad en een heldere verdeling van rollen, verantwoordelijkheden en taken. Met aandacht voor participatie en zeggenschap van huishoudens en hun naasten zelf.



Niets over ons zonder ons

Jongeren en ouders ervaren dat organisaties nauwelijks samenwerken en dat doelen van de hulp soms met elkaar botsen.¹⁹ Zij willen duidelijke afspraken: wie doet wat en bij wie kunnen ze waarvoor terecht? Ook willen zij makkelijk in contact kunnen komen met hun hulpverleners en informatie over wat hulpverleners doen en waarom. En dat er mét hen wordt besloten, niet over hen. Neem daarom vanaf de start de stem van huishoudens en hun naasten mee. Mensen voelen zich dan gehoord en serieus genomen. Dat vergroot het draagvlak en vertrouwen. De Nederlandse Zorgautoriteit wijst in dit kader op het belang van een regionale dialoog.²⁰ Door verschillende perspectieven te betrekken in een regionale dialoog, krijg je beter zicht op de gemeenschappelijke maatschappelijke opgave. Dat kan leiden tot nieuwe inzichten over oplossingsrichtingen. Zo sluiten beleid en praktijk beter aan op de situatie van de huishoudens. Borg de participatie van huishoudens en de inzet van ervaringsdeskundigen expliciet in het plan van aanpak. Zie de vorige stap voor tips en ideeën over hoe je dit kunt doen.

Format Plan van aanpak

Maak vooraf een format voor een plan van aanpak dat je samen kunt invullen. Tijdens het uitvoeren van het stappenplan vul je het plan steeds verder aan. Mogelijke onderdelen van het samenwerkingsplan zijn:

1. Aanleiding en doel

Waarom werken jullie als netwerk samen aan gezonde en veilige thuissituaties? Wat willen jullie gezamenlijk bereiken?

2. Deelnemende partijen, verantwoordelijkheden en bevoegdheden per partij

Wie nemen deel, vanuit welke rol en met welk mandaat en/of bevoegdheden?

3. Wat draagt elke partij bij? Denk aan rol, inzet en/of middelen.

Wie betaalt wat? Is er gezamenlijke financiering of inzet in natura? Domeingerichte bekostiging vormt een belemmering voor netwerksamenwerking. Passende structurele bekostiging is nog geen realiteit. Lees hier meer over de [netwerkfinanciering](#).

4. Borgen inbreng ervaringskennis en ervaringen huishoudens/naasten

Hoe en wanneer worden ervaringsdeskundigen, huishoudens en hun naasten betrokken?

5. Faciliteren van de samenwerking

Hoe wordt de samenwerking ondersteund in de praktijk? Denk aan een voorzitter en notulist bij overleggen, digitale systemen, scholing, intervisie.

6. Informatie-uitwisseling en privacy

Welke gegevens worden gedeeld? Hoe borg je de AVG/privacy? Klik [hier](#) voor de kennis die hierover vanuit het Toekomstscenario beschikbaar is.

7. Analyse van de huidige situatie

Wat gaat goed en wat niet? Gebruik hiervoor de input van stap 4.

8. Visie en kernwaarden

Wat is jullie gezamenlijke visie? Welke waarden staan centraal in de samenwerking?

Benut hiervoor stap 5.

9. Strategie en Indicatoren

Hoe realiseren jullie de visie? Welke indicatoren laten zien of dit werkt? En hoe meten jullie de voortgang? Benut hiervoor de stappen 6 en 7.

10. Communicatieafspraken

Hoe houden jullie elkaar geïnformeerd? Wie spreekt namens het netwerk?

11. Looptijd en revisieafspraken

Voor welke periode geldt dit plan/gelden deze afspraken? Wanneer herzien jullie deze? Hoe en wanneer evalueren jullie de samenwerking en sturen we jullie bij? Benut hiervoor stap 8.

12. Randvoorwaarden, kansen en risico's

Wat moet op orde zijn? Wat zijn mogelijke knelpunten of risico's?

13. Actie- en tijdslijn

Wie doet wat, wanneer, met welke inzet en middelen?

14. Ondertekening vertegenwoordigers

Naam, functie en handtekening per organisatie

Praktijkvoorbeeld: Contextueel behandelen Jeugd en Volwassenen

Het versterken van de ouder-kindrelatie helpt voorkomen dat kinderen zelf psychische problemen ontwikkelen^{21, 22}.

De geïntegreerde aanpak Contextueel behandelen Jeugd en Volwassenen vult bestaande programma's voor Kinderen van Ouders met Psychische Problemen (KOPP) en Kinderen van Verslaafde Ouders (KVO) aan en bereikt zo een bredere groep gezinnen met verhoogd risico. Samen met ouders wordt gezocht naar maatwerk: wat zij nodig hebben in hun rol en wat hun kind helpt in de ontwikkeling. Omdat psychische en maatschappelijke problemen vaak samen voorkomen en elkaar versterken wordt daarbij steeds intensiever samengewerkt met partners in het sociaal domein.

Deze werkwijze sluit aan bij actuele wetenschappelijke inzichten, zoals personalized medicine²³ en het betrekken van de context bij passende zorg. Daarmee past het ook binnen maatschappelijke bewegingen zoals de ontschotting van zorg, de transformatie van de jeugdzorg en de inzet op preventie van psychische problemen in de vroege kindertijd. Dit vraagt om een fundamentele verschuiving in de ggz: van individueel behandelen naar gezins- en contextgericht werken.



[Meer weten?](#)
[Onderzoek - Contextueel Behandelen Jeugd en Volwassenen](#)



Domeinoverstijgende samenwerking is essentieel voor het effectief voorkomen en oplossen van complexe maatschappelijke problemen zoals onveiligheid thuis. Bestaande structuren, culturen, financiering en privacyregelgeving zorgen echter vaak voor wrijving in de netwerksamenwerking. Ook bij de mooie voorbeelden die we in dit Kompas beschrijven. Succesvolle samenwerking vereist daarom niet alleen goede inhoudelijke afstemming en samenwerking op tactisch en operationeel niveau, maar ook passende structurele bekostigingsmodellen. Dit is echter nog geen realiteit en vraagt daarom om creativiteit en doorzettingsvermogen. Lees [hier](#) meer over netwerkfinanciering.

Stappenplan

Analyse



Stap 4: Breng de huidige situatie van het werkgebied in beeld

In deze stap breng je in kaart wat de omvang van de problematiek is. Wat speelt er in jullie werkgebied? Wat gaat goed in de samenwerking? Wat niet? Wat ontbreekt er? Wat kan beter? Ook aandacht voor beschermende en bevorderende factoren rondom onveiligheid thuis is belangrijk. Hoe kun je beschermende factoren versterken en bevorderende factoren minimaliseren? Let hierbij ook op wet- en regelgeving die samenwerking beperkt. Denk aan privacyvraagstukken bij gegevensdeling en bekostiging van zorg, ondersteuning en bescherming. Verwerk al deze informatie in een rapportage. Bespreek deze rapportage vervolgens in een gezamenlijke bijeenkomst met de binnen- en buitenring voor feedback.

Resultaat

Er ligt een gedeelde analyse van hoe in het werkgebied wordt samengewerkt als het gaat om onveiligheid thuis. Deze analyse is vastgelegd in een rapportage. De betrokken partijen staan hierachter en willen ermee aan de slag.

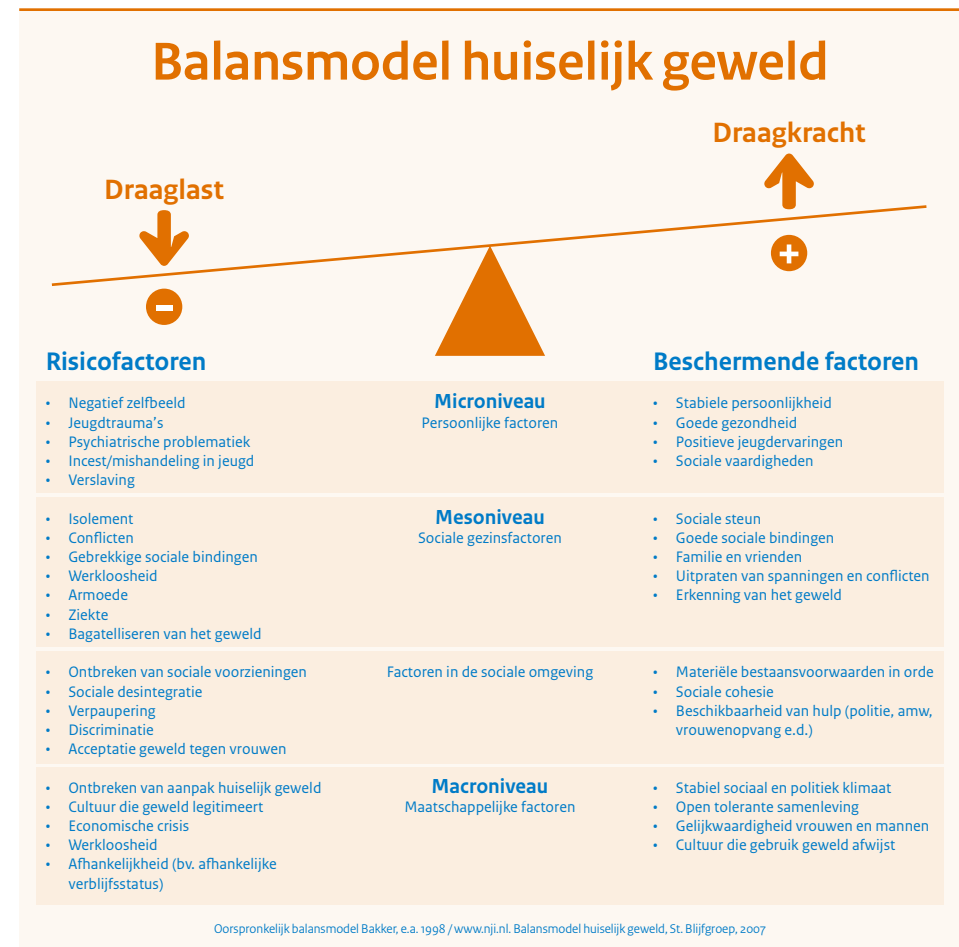
Benut het Balansmodel huiselijk geweld

Het Balansmodel²⁴ brengt de beschermende en de risicofactoren voor huiselijk geweld in kaart op verschillende niveaus. Dit helpt bij het analyseren van de situatie van het huishouden en het bepalen van de eventueel wenselijke steun of hulp.



In dit rapport van de gemeente Papendrecht zijn diverse factoren uit het balansmodel meegenomen en gekwantificeerd. Lees het rapport [hier](#).

Figuur 8: Het Balansmodel huiselijk geweld



Feiten en cijfers

Voor een goede analyse van de huidige situatie kun je diverse bronnen raadplegen.²⁵ Daarmee krijg je zicht op het aantal huishoudens dat in het eigen werkgebied te maken krijgt met onveiligheid thuis of een verhoogd risico loopt. De volgende relevante bronnen helpen je op weg:

- De Impactmonitor aanpak huiselijk geweld en kindermishandeling geeft inzicht in de voortgang van de aanpak van huiselijk geweld en kindermishandeling en maakt lokale, regionale en landelijke resultaten in uitvoering en beleid zichtbaar.
- Het CBS presenteert verschillende cijfers en gegevens van Veilig Thuis, zoals het aantal gestarte adviezen, het aantal meldingen van en onderzoek naar kindermishandeling. Ook de Raad voor de Kinderbescherming houdt het aantal beschermingsonderzoeken bij.
- Waarstaatjegemeente laat op gemeenteniveau zien hoe het staat met veiligheid. Denk aan jeugdbeschermingstrajecten, meldingen van kindermishandeling en de aan- of afwezigheid van enkele risicofactoren voor kindermishandeling.
- De Leefbaarometer geeft informatie over de leefbaarheid in buurten, wijken en straten.
- Denk ook aan cijfers rondom bestaanszekerheid, omdat armoede of slechte huisvesting risicofactoren zijn voor onveiligheid thuis. Zie hiervoor bijvoorbeeld de Armoedescan en vergeet ook doelgroepen zoals ouderen niet.
- Het Regiobeeld Psychische Problematiek geeft inzicht en overzicht op het vlak van sociale- en contextfactoren en gebruik van zorg en ondersteuning in gemeenten en regio's.
- Raadpleeg ook lokale en regionale gegevens van politie of veiligheidshuizen, wijkteams, GGD en jeugdgezondheidszorg. Interessant is ook de Samenvatting - Prevalentiemonitor Huiselijk Geweld en Seksueel Grensoverschrijdend gedrag 2024 | CBS.
- Denk ook aan cijfers die een beeld geven van de cliënttevredenheid en cijfers over personeelsontwikkeling in de zorg, het sociaal domein en veiligheid. Houd daarbij rekening met personeelstekorten en hoe je deze kunt verminderen want de vraag naar voldoende opgeleid personeel blijft naar verwachting de komende jaren groeien. Zie bijvoorbeeld: Arbeidsmarkt zorg en welzijn.

Klantreis: Het verhaal achter de cijfers

Kwantitatieve informatie zegt niet alles. Wat is het verhaal achter de cijfers? Ga daarom na welke signalen, vragen of problemen het meest voorkomen. Vraag het aan mensen uit de praktijk, zoals medewerkers van politie, scholen, veiligheidshuizen, wijkteams, GGD en jeugdgezondheidszorg, maar ook aan huishoudens, naasten en inwoners. Dat kan bijvoorbeeld via een klantreis. Hoe je dat doet? Lees het hieronder.

Draaiboek Klantreis

Dit draaiboek helpt organisaties de samenwerking rondom huiselijk geweld en kindermishandeling te verbeteren. Het geeft scherp inzicht in de ervaren samenhang van hulp, laat zien wat goed gaat en wat beter kan, en biedt concrete aanknopingspunten voor gezamenlijke actie. Het vergroot het onderlinge begrip, bevordert een gedeelde verantwoordelijkheid voor het huishouden. Door de klantreis periodiek te herhalen, controleer je of knelpunten zijn opgelost en optimaliseer je de integrale samenwerking.

Praktisch

Een klantreis duurt ongeveer 3 uur en kan online of fysiek plaatsvinden. Bij een fysieke bijeenkomst teken je een tijdlijn op rolpapier en noteer je per stap op post-its wat er gebeurde en de resultaten, die je vervolgens plakt. Online zetten deelnemers hun opmerkingen in de chat. Zoek daarna samen de rode draad.

Met wie

Voer de klantreis uit met een groep van 6 tot 10 personen. Zorg voor een mix van uitvoerders, beleidsmakers en (familie)ervaringsdeskundigen. Je kunt ook een aparte klantreis doen met alleen cliënten en naasten opdat zij vrijuit kunnen praten²⁶, maar betrek altijd ervaringsdeskundigen bij de reis met professionals.

Opdracht vooraf

Vraag de deelnemers om vooraf een persoon of personen te tekenen die baat hebben bij de uitkomst van deze sessie. Werk je met cliënten en naasten zelf? Dan doen zij mee vanuit hun eigen perspectief. Je kunt uiteraard ook een bestaande casus analyseren of een van de geweldsprofilen benutten.²⁷

Draaiboek Klantreis

Tijd (minuten)	Activiteit
15	Welkom, programma en kennismaking De procesbegeleider verwelkomt iedereen en vertelt kort aanleiding, doel en programma. Belangrijk: dat wat besproken wordt, is vertrouwelijk. De procesbegeleider stelt een kennismakingsvraag: noem je naam, functie en organisatie en welke casus je deze sessie meeneemt (indien je niet met een vaste casus werkt). Vervolgens plakken de deelnemers deze casus aan de muur, zodat anderen kunnen meekijken in deze sessie. Bij deze stap is het genereren van een vertrouwelijke sfeer essentieel om open en eerlijke informatie op te halen!
15	Leg uit in welk kader deze klantreis plaatsgevonden heeft en wat het doel is. Gebruik eventueel het filmpje op deze pagina: Toekomstscenario kind- en gezinsbescherming voor Jeugd & Gezin
5	De procesbegeleider licht de opzet van de klantreis toe: welke reis maakt iemand van dreigende onveiligheid thuis tot nazorg? Wat helpt iemand daarin wel en niet? Samen laten jullie de “persoon” die je hebt meegenomen of de gekozen casus de hulpverlening “binnenlopen”: wat gebeurt er vooraf? Wat gebeurt er tijdens de “hulp”, wat gebeurt er daarna? Hoe verloopt het beschermen? Wat kunnen we samen doen om dit beter te laten verlopen qua aanbod, kwaliteit en samenhang?
15	Beginsituatie (voorafgaand aan de hulp) Kijkend vanuit de persoon die je hebt “meegenomen” of de casus waar jullie mee werken, wat gaat goed en wat kan er in jullie werkgebied beter als het gaat om het voorkomen en verminderen van onveiligheid thuis? Wissel vervolgens uit en noteer de belangrijkste conclusies. Let op: dit gaat echt over de situatie voordat zorg, ondersteuning en bescherming in beeld komen!
20	Hulp zoeken of gevonden worden Kijkend vanuit de persoon die je hebt meegenomen of de casus waarmee jullie werken: wat speelt er in deze fase aan goede en verbeterpunten als het gaat om: <ul style="list-style-type: none">• De vindbaarheid en toegankelijkheid van hulp en ondersteuning en de mate waarin mensen laagdrempelig zelf kunnen melden.• De mate waarin mensen gesignaleerd worden (bemoeizorg).• Hoe verwijzingen verlopen en het effect daarvan op de huishoudens om wie het gaat.• Wachtlijsten en de invloed daarvan op de desbetreffende huishoudens.• Welke verbeteracties zien we voor ons? Wissel vervolgens uit en noteer de belangrijkste conclusies.

Vervolg op pagina 24

Tijd (minuten)	Wat
15	<p>Eerste contact en toeleiding</p> <p>Kijkend vanuit de persoon die je hebt meegenomen of de casus waar jullie mee werken:</p> <ul style="list-style-type: none"> • Kwaliteit: wat gaat goed in ons werkgebied als het gaat om het eerste contact? Wat niet? • Samenhang: wat gaat wel/niet goed in ons werkgebied als het gaat om samenwerking tussen sociaal domein, zorg en veiligheid en wat merken huishoudens daarvan? • Welke verbeteracties zien we voor ons? <p>Wissel vervolgens uit en noteer de belangrijkste conclusies.</p>
15	<p>Pauze</p>
20	<p>Hulp- en ondersteuningsfase</p> <p>Licht toe: een huishouden waar onveiligheid dreigt of heerst, ervaart vaak belemmeringen op verschillende levensgebieden. Daardoor krijgt iemand te maken met professionals uit verschillende organisaties. Een gedeelde visie, een goed toegerust zorg- en ondersteuningsnetwerk waarin wordt zorggedragen voor samenhang en continuïteit van zorg en ondersteuning zijn daarom essentieel. Het is belangrijk dat de uitvoerende professionals hierin geoutilleerd worden. Een duidelijk gezamenlijk plan met samenwerkingsafspraken over wie wanneer wat doet en waarvoor verantwoordelijk is, draagt hieraan bij.</p> <p>Kijkend vanuit de persoon die je hebt meegenomen:</p> <ul style="list-style-type: none"> • Wat gaat goed in ons werkgebied als het gaat om de samenhang tussen de voor deze casus relevante functies? Wat niet? • Welke (gezinsgerichte) interventies hebben we tot onze beschikking? • Hoe staat het met de kwaliteit? Waar loopt het wel en niet goed? Welk aanbod kan beter? Welk aanbod mist nog? • Zijn er verbeteracties? Zo ja, welke? <p>Wissel uit en noteer de belangrijkste conclusies.</p>
20	<p>Nazorg</p> <p>Kijkend vanuit de persoon die je hebt meegenomen of de gekozen casus:</p> <ul style="list-style-type: none"> • Wat gaat goed in ons werkgebied als het gaat om nazorg? • Wat niet? • Verbeteracties? <p>Wissel uit en noteer de belangrijkste conclusies.</p>
20	<p>Samenvatting en conclusies, nabranders (waar is niet naar gevraagd maar is toch echt de moeite waard om te delen?)</p> <p>Noteer de belangrijkste punten.</p>
15	<p>Evaluatie, afspraken, acties en vervolg en dank aan allen!</p>

Format voor een rapportage

Verwerk de input uit de deskresearch, gesprekken en klantreizen in een rapportage. Het doel: deze voorleggen aan de buitenring en deze samen verrijken. In de rapportage kun je de volgende onderdelen opnemen:

1. Doel, aanleiding en opgaven

Waar werken jullie aan in het werkgebied, waarom en waar staan jullie voor?

2. Feiten en cijfers

Denk aan kenmerken van inwoners, risicofactoren, verwachtingen voor de toekomst.

3. Huidige aanbod

Welke organisaties, interventies en aanpakken zijn er? Wie doet wat en hoe is de kwaliteit?

4. Samenwerking en afstemming

Hoe sluit het aanbod op elkaar aan? Hoe ziet de samenwerking eruit? En wat werkt daarin wel en wat niet.

5. Arbeidsmarkt

Welke tekorten op de arbeidsmarkt zijn te verwachten in de domeinen zorg, sociaal en veiligheid?

6. Ontbrekende data

Welke data of informatiebronnen missen nog?

7. Inspirerende voorbeelden

Benoem goede voorbeelden van netwerksamenwerking die mogelijk ook in jullie context van toegevoegde waarde zijn. Zie hiervoor ook de praktijkvoorbeelden in dit kompas.

8. Conclusies en aanbevelingen

Wat zijn de belangrijkste conclusies en aanbevelingen?

Praktijkvoorbeeld: Benut het informele netwerk

Netwerksamenwerking is niet enkel en alleen gericht op samenwerking met formele organisaties. Het gaat ook om samenwerking met het informele netwerk, het netwerk om mensen heen. Denk aan familie, vrienden of burens.

Een professional vertelt: *“De cliënt heeft ook een hele goede vriendin, die heb ik er ook bij ingezet. Die vriendin was heel veel bij moeder, moeder had voor de rest heel weinig netwerk. Maar die vriendin, die was bij alle overleggen. Bij alle gesprekken die ik met moeder had was ze er eigenlijk bij. Dus ik heb er ook voor gezorgd dat die vriendin die zo belangrijk was voor moeder, overal bij was. Bij alle besluiten die genomen werden, zodat moeder daar ook altijd op kon terugvallen. Als ik een moeilijk gesprek had zorgden we dat de hulpverlening buiten al klaarstond, zodat die na mij naar binnen konden om moeder op te vangen, om met moeder door te spreken wat ze nu besproken had. Dus alles is om deze moeder heen gebouwd.”*

Deze professional laat zien dat zij een goede vriendin van moeder bij alle gesprekken aanwezig laat zijn. Moeder ervaart daardoor minder spanning voor de gesprekken en de vriendin kan moeder opvangen wanneer nodig met precies dezelfde informatie. Wanneer het niet goed gaat met moeder kan de vriendin haar weer versterken, waardoor verergering of nieuwe problemen voorkomen worden.



Dit voorbeeld is te vinden in de [Inspiratiebundel Toekomstscenario](#). Deze staat boordevol inzicht en inspiratie voor professionals en leidinggevenden. [Klik hier voor de publicatie.](#)

Stappenplan

Ambitie



Stap 5: Formuleer een gedeelde ambitie

In deze stap formuleer je samen een ambitie om gezonde en veilige thuissituaties voor iedereen te bewerkstelligen. De ambitie fungeert als gemeenschappelijk kader. Het biedt houvast en geeft richting aan beleid en uitvoering. Je legt vast vanuit welke gedeelde visie jullie willen werken en wat jullie samen willen bereiken. Dat helpt om de juiste balans te houden tussen bescherming en veiligheid. De basisprincipes van het Toekomstscenario neem je hierin mee: gezinsgericht, rechtsbeschermend en transparant, eenvoudig en lerend.

Figuur 9: Basisprincipes van het Toekomstscenario

Basisprincipes	Korte omschrijving
1. Gezinsgericht	Sluit aan bij behoeften van het hele huishouden, versterkt eigen kracht en netwerk binnen en rondom het huishouden (gezin, school, informeel netwerk, hulpverlening etc.)
2. Rechtsbeschermend en transparant	Waarborgt de rechten van het huishouden (zoals privacy en inspraak) én werkt open en controleerbaar.
3. Eenvoudig	Duidelijke taal, minder bureaucratie, een begrijpelijke en toegankelijke werkwijze.
5. Lerend	Continu verbeteren door reflectie, feedback en samen leren van ervaringen staat centraal.

Resultaat

Op basis van input van alle betrokkenen is er een collectieve ambitie geformuleerd. Deze wordt gedragen door zowel bestuurders als deelnemers van de binnen- en buitenring en overige relevante stakeholders.



Een ambitie

Een ambitie beschrijft de gewenste situatie voor de lange termijn. Het geeft richting bij het nemen van beslissingen en het uitvoeren van acties. De ambitie inspireert tot gezamenlijke inspanning. Ambities zijn meestal breed geformuleerd om speelruimte te geven voor verdere uitwerking in concrete doelstellingen en acties. Het biedt ruimte voor verschillende strategieën en oplossingen om het doel te bereiken.

Samenvatting ambitie Toekomstscenario

De ambitie van het Toekomstscenario kind- en gezinsbescherming staat hieronder samengevat weergegeven. Deze kun je naar je eigen context vertalen.

Het Toekomstscenario kind- en gezinsbescherming is geen toekomstmuziek, maar een nieuwe beweging die al is gestart. Deze beweging richt zich op een eenvoudigere, gezinsgerichte aanpak die transparantie, rechtsbescherming en verbetering omarmt. Er is geen weg terug naar het oude systeem, waarin kinderen, gezinnen en huishoudens zich niet gehoord voelen en professionals en leidinggevenden onvoldoende ruimte hebben om het goede te doen.

In dit nieuwe scenario staan de behoeften van kinderen, gezinnen en huishoudens centraal. Op een oordeelvrije manier doen we voor hen wat nodig is waarbij we uitgaan van het recht op autonomie en zelfbeschikking. Het is normaal dat zij hulp vragen én ontvangen zonder stigma, waarbij ze weten waar zij terechtkunnen en hun verhaal zo min mogelijk hoeven te herhalen. Inzet is allereerst het stoppen van het onveilige gedrag. Ook pakken we de onderliggende oorzaken van onveilige situaties expliciet aan. Dit betekent in de meeste gevallen dat we helpen en ondersteuning bieden in plaats van gedwongen beschermen en ingrijpen. In situaties van ernstig

huiselijk geweld grijpen we eerder in om bescherming te bieden. Elk kind, gezin en huishouden is uniek. Daarom is maatwerk nodig, gebaseerd op samenwerking en afstemming met de betrokkenen.

Dit vereist fundamentele veranderingen op alle niveaus – van professionals tot beleidsmakers – en wetgeving die aansluit bij de behoeften van kinderen, gezinnen en huishoudens.

Of de transitie succesvol is, valt of staat met dat professionals, managers, beleidsmakers, bestuurders en onderzoekers op alle niveaus ook ‘buikpijn’ hebben van het huidige systeem en het belang inzien van de verandering en de nieuwe manier van werken. Daarmee wordt het een verhaal van ons allemaal.

Samen een ambitie formuleren aan de hand van waarderende interviews

Waarderend organiseren – appreciative inquiry – is een krachtige methode om samen een ambitie te formuleren. Deze aanpak richt zich op wat goed gaat en hoe je dat verder kunt versterken – in plaats van te focussen op problemen.²⁸ Waarderend organiseren werkt met waarderende interviews.²⁹ Dat is een beproefde werkvorm die helpt bij het gezamenlijk formuleren van een gedeelde ambitie. Hieronder lees je hoe je hiermee aan de slag kunt.

Onderdeel 1: voorbereiding

a. *Formuleer een centrale vraag*

Stel een positieve en toekomstgerichte vraag, bijvoorbeeld: "Wat werkt goed in onze aanpak rondom onveiligheid thuis en hoe kunnen we dat verder uitbouwen?"

b. *Kies deelnemers*

Selecteer een diverse groep mensen die een breed perspectief bieden, zoals professionals, ervaringsdeskundigen en/of beleidsmakers. Denk in ieder geval aan de buitenring. Nodig daarnaast andere partijen uit die mogelijk relevant zijn.

c. *Maak een interviewformat*

Maak een lijst met vragen die positieve ervaringen, waarden en dromen naar boven halen, zoals:

- Op welke momenten in de samenwerking rondom onveiligheid thuis kijk je positief terug?
- Hoe kwam dat, wat waren de werkzame elementen in de samenwerking?
- Hoe kunnen we deze elementen behouden, uitbouwen en versterken?

Onderdeel 2: waarderende interviews uitvoeren

d. *Interviews in duo's of kleine groepen*

Laat deelnemers elkaar interviewen. Dit kan plenair in tweetallen of voorafgaand aan een gezamenlijke bijeenkomst. Zorg voor een veilige en open sfeer.

e. *Focus op verhalen*

Laat deelnemers concrete voorbeelden delen van wat goed werkt, welke successen ze hebben ervaren en wat hen inspireert.

f. *Leg de kern vast*

Noteer tijdens de gesprekken de kernwaarden, sterktes en toekomstbeelden die naar voren komen. Gebruik hiervoor tools zoals de Mentimeter.

Onderdeel 3: deel en ontdek gemeenschappelijke thema's

g. *Cluster thema's*

Verzamel de input van de interviews en identificeer terugkerende thema's of waarden, zoals samenwerking, vertrouwen, gedeelde visie et cetera.

h. Visualiseer inzichten

Gebruik een flip-over, digitaal bord of mindmap om de gemeenschappelijke elementen zichtbaar te maken voor iedereen.

i. Reflecteer samen

Bespreek met de groep welke thema's het meest inspireren en aansluiten. Gebruik ook de knelpunten uit het gedeelde beeld (stap 4). Hoe kunnen de werkzame elementen worden ingezet om knelpunten te tackelen?

Onderdeel 4: ambitie formuleren

a. Creëer een toekomstbeeld

Laat deelnemers brainstormen over hoe de netwerksamenwerking eruit zou zien als het optimaal presteert, gebaseerd op de geïnventariseerde thema's. Hulpvragen hierbij zijn:

- "Wat willen we samen bereiken?"
- "Stel we worden over 5 jaar geïnterviewd omdat het ons samen goed lukt om te werken aan gezonde en veilige thuissituaties, wat vertellen we dan over hoe we dit bereikt hebben?"

b. Formuleer een gedeelde ambitie

Stel samen een kernachtige, inspirerende ambitie op. Bijvoorbeeld:

"Ons doel is een gezonde en veilige thuisomgeving voor elk huishouden waar onveiligheid speelt. We werken hieraan met een sterk netwerk van professionals en betrokkenen. Zodat elk huishouden toegang heeft tot tijdige en passende ondersteuning. De samenwerking is integraal en gezinsgericht, met oog voor zowel problemen (beperkingen) als ontwikkelingsmogelijkheden (kansen).

Netwerkpartners – inclusief ervaringsdeskundigen en naasten – werken zonder drempels samen op huishoudniveau. Alle benodigde behandel-, begeleidings- en beschermingsfuncties kunnen flexibel worden ingezet én opgeschaald of afgeschaald waar nodig, ongeacht de onderliggende bekostigingsstructuren. We werken als één netwerk en blijven gezamenlijk verantwoordelijk, zolang dat nodig is."

c. Check op draagvlak

Zorg dat iedereen achter de ambitie staat: vraag akkoord en neem de ambitie op in het plan van aanpak.

Regiovisie Aanpak Huiselijk Geweld Hollands Midden

In de Regiovisie Aanpak Huiselijk Geweld Hollands Midden 2024 – 2028³⁰ is de ambitie als volgt geformuleerd:

Figuur 10: Centrale ambitie en uitgangspunten

4. Centrale ambitie en uitgangspunten

4.1. Centrale ambitie

De centrale ambitie van deze regiovisie is huiselijk geweld voorkomen of zo vroeg mogelijk signaleren en adequaat reageren. Door het geweld zo snel mogelijk en duurzaam te stoppen, wordt schade beperkt en herstel bevorderd. Daarmee ontstaan nieuwe ontwikkelkansen.

Vanzelfsprekend krijgen kinderen speciale aandacht, omdat zij extra kwetsbaar zijn en door huiselijk geweld in hun ontwikkeling bedreigd worden. De rol van ouders en verzorgers is daarbij van essentieel belang. Om tot een adequate (waar nodig domein overstijgende) oplossing te komen, moet breed aandacht zijn voor alle leden van het gezin, het gezinssysteem als geheel en de mensen die om het gezin heen staan.



Voorkomen



Zo vroeg mogelijk signaleren



Adequaat reageren en duurzaam stoppen

4.2. Uitgangspunten

In de aanpak van huiselijk geweld en kindermishandeling werken alle partijen volgens de volgende uitgangspunten:

- Elkaars expertise vertrouwen; samen komen we verder.
- Verantwoordelijkheid nemen; doen wat nodig is, proactief en in samenwerking met andere domeinen.
- Altijd praten mét betrokkenen en netwerk. Niet óver.
- Betrokkenen voelen zich gehoord en geholpen. Daarmee staat het gezin centraal en sluit hulp daarop aan.
- Inzetten ervaringsdeskundigen.
- Werken volgens de visie gefaseerd samenwerken aan veiligheid en een gezamenlijke visie op gezinsgericht werken en op regie.



Transitietheorie

Een transitie is een ingrijpende verandering in de cultuur, structuur en praktijk van een samenleving. Zo'n proces duurt ongeveer 25 tot 50 jaar. Na die tijd zijn nieuwe manieren van denken, doen en organiseren de norm geworden. Teruggaan naar hoe het was, is dan niet meer aan de orde.

De transitietheorie noemt vernieuwende voorbeelden ook wel "niches". Zie de praktijkvoorbeelden in dit Kompas ter inspiratie. Deze niches bieden een lonkend alternatief voor de aanpak van bepaalde vraagstukken. Niches geven ons een inkijkje in de mogelijkheden die er zijn, hoe het anders en óók kan.

Het gevestigde systeem omarmt niches in eerste instantie onvoldoende, omdat ze vaak niet goed passen bij de huidige wet- en regelgeving, beleid, uitvoeringspraktijk en/of visie. Daardoor is het lastig zulke vernieuwingen structureel te implementeren of op te schalen. Dit vraagt veel van betrokken mensen en organisaties. Zij zijn veel tijd kwijt om hun alternatief te behouden en door te ontwikkelen. Maar naarmate de druk op het systeem vordert, ontstaat er steeds meer ruimte voor deze niches. Uiteindelijk past het systeem zich daarop aan.

Ook binnen je eigen organisatie kun je op zoek naar niches. Waarderende interviews helpen deze te identificeren. Om deze te vergroten en versterken is het belangrijk deze niches te identificeren, werkzame elementen te beschrijven en daarvan te leren³¹.

Praktijkvoorbeeld: Crisis Interventie Team Haaglanden

Het Crisis Interventie Team (CIT) Haaglanden is een multidisciplinair crisisteam dat dag en nacht beschikbaar is bij acute onveiligheid van kinderen en jongeren (< 18 jaar). Kernteamleden zijn in dienst van Jeugdbescherming West (JB West) en werken via detachering samen met GGZ Delfland (expertise volwassenen-ggz) en Indigo (expertise verslavingszorg). De aanpak wordt gekenmerkt door een heldere samenwerkingsstructuur met teamkernen en partners en werkt nauw samen met het gezin zelf. Het CIT kent 24/7 bereikbaarheid én korte interventietijd en zet zich in voor een vrijwillige, gezinsgerichte aanpak die snel stabiliseert en toeleidt naar vervolgzorg. Bij het CIT wordt de betrokkenheid v-ggz van Indigo als een grote meerwaarde gezien in het werk met en voor de gezinnen. Ook bij het maken van de analyse, nodig bij het maken van het veiligheidsplan en benodigde vervolghulp, helpt de expertise vanuit de verslavingsproblematiek bij volwassenen het gedrag van ouders te duiden en in relatie te brengen met de kind- en gezinsproblematiek. Het is daarmee een inspirerend voorbeeld van een laagdrempelige domeinoverstijgende netwerksamenwerking gericht op crisissituaties, die professionals vanuit verschillende organisaties structureel samenbrengt.



Lees meer over dit voorbeeld in [Structurele borging van domeinoverstijgende initiatieven voor onveiligheid in huishoudens](#)

Stappenplan

Strategie



Stap 6: Formuleer een strategie en indicatoren

Door een ambitie te voorzien van een strategie en indicatoren, maak je deze uitvoerbaar en meetbaar. In deze stap bepalen de kerngroep en de projectgroep samen hoe zij de collectieve ambitie willen bereiken (de strategie) en hoe zij gaan meten of de strategie werkt (indicatoren). Zorg ervoor dat indicatoren niet alleen gericht zijn op verantwoording, ook op leren en verbeteren. Dit stelt betrokkenen in staat om daadwerkelijk te leren van wat wel en niet werkt. En daarover open te zijn. Dit zorgt voor energie en helpt om tijdig bij te sturen waar nodig.

Resultaat

Het resultaat van deze stap is een gedragen strategie, inclusief een prioritering van indicatoren, waarmee je kunt meten of de strategie werkt.

Monitoring van de proeftuinen Toekomstscenario kind- en gezinsbescherming³²

Om te bepalen of het integraal, systeem- en mensgericht werken binnen de proeftuinen het gewenste effect heeft, monitort het programma de ontwikkelingen sinds 1 januari 2023. Hieruit blijkt dat het aantal ingezette gedwongen maatregelen in de proeftuinen laag is. Dit lijkt erop te wijzen dat integrale hulpverlening effectief is. De belangrijkste resultaten tot en met 31 december 2023 zijn:

Aantal ondersteunde huishoudens

Sinds de start van de monitoring zijn 753 gezinnen en huishoudens geholpen. Van deze huishoudens zijn er 17 zonder kinderen (2,2% van het totaal). Bij 338 gezinnen of huishoudens is de ondersteuning beëindigd. In veel gevallen kan het lokale team zelfstandig verder, zonder hulp van de proeftuin.

Gedwongen maatregelen

In 36 gevallen (5% van de gezinnen) is een gedwongen maatregel ingezet, zoals ondertoezichtstelling, gezagsbeëindiging, of een huis- of contactverbod. Dit percentage is in lijn met eerdere meetmomenten in 2023. In de overige 95% van de gevallen zijn zorgen over veiligheid aangepakt door integrale samenwerking van welzijns-, zorg- en veiligheidspartijen.

Wat deze cijfers precies betekenen – bijvoorbeeld over de benodigde inzet vanuit het programma, opdrachtgevers of partners – vraagt nog om verdere duiding.

Daarom is met de proeftuinen en partners afgesproken om dit gezamenlijk te doen, in een terugkerend proces op regionaal en landelijk niveau.



Maatschappelijke effecten en monitoring in het Toekomstscenario

Begin 2024 is samen met opdrachtgevers en diverse partners een gezamenlijk proces gestart. Doel: afspraken maken over de gewenste maatschappelijke effecten en een voorstel doen voor landelijke monitoring. In september 2024 lag er een eerste opzet van de monitor op effecten klaar. Daarbij wordt de verbinding gelegd met bestaande trajecten, zoals de monitoring van de Hervormingsagenda, het Gezond en Actief Leven Akkoord, het Integraal Zorgakkoord en de opzet van een landelijke monitor van het jeugdzorgstelsel van de ministeries van JenV en VWS. Ook op het niveau van het netwerk of de veiligheidsregio kan een goede data-infrastructuur helpen om belangrijke uitkomsten te monitoren. Houd voor meer informatie de website van het [Toekomstscenario](#) in de gaten.



Praktijkvoorbeeld

Regio Hart van Brabant maakte in het kader van één jaar proeftuin Toekomst-scenario kind- en gezinsbescherming een inspirerend magazine met daarin een infographic met de belangrijkste feiten en cijfers.³³



Voorbeeldindicatoren

Op basis van kernaspecten uit de ambitie, zoals geformuleerd in de vorige stap, zijn hieronder voorbeeldindicatoren geformuleerd. Je kunt deze naar eigen inzicht aanpassen en aanvullen. Prioriteren is belangrijk om het overzichtelijk te houden. Welke indicatoren zijn echt essentieel én goed meetbaar?³⁴

"Ons doel is een gezonde en veilige thuisomgeving voor elk huishouden waar onveiligheid speelt. We werken hieraan met een sterk netwerk van professionals en betrokkenen. Zodat elk huishouden toegang heeft tot tijdige en passende ondersteuning. De samenwerking is integraal en gezinsgericht, met oog voor zowel problemen (beperkingen) als ontwikkelingsmogelijkheden (kansen). Netwerkpartners – inclusief ervaringsdeskundigen en naasten – werken zonder drempels samen op huishoudniveau. Alle benodigde behandel-, begeleidings- en beschermingsfuncties kunnen flexibel worden ingezet én opgeschaald of afgeschaald waar nodig, ongeacht de onderliggende bekostigingsstructuren. We werken als één netwerk en blijven gezamenlijk verantwoordelijk, zolang dat nodig is."

1. Gezonde en veilige thuisomgeving

- Aantal meldingen van onveiligheid per huishouden.
- Aantal en ernst van herhaalde meldingen van onveiligheid bij dezelfde huishoudens.
- Percentage huishoudens dat aangeeft zich veilig te voelen in de thuissituatie (bijvoorbeeld via zelfrapportage).
- Toename in het gebruik van preventieve ondersteuning of aanpak van onderliggende problematiek, zoals opvoedondersteuning, ggz-behandeling, financiële hulp of woningverbetering.

2. Tijdige en passende ondersteuning

- Gemiddelde tijd tussen signalering van onveiligheid en start van hulpverlening.
- Aantal huishoudens dat tijdig toegang krijgt tot passende hulp.
- Aantal ingezette ervaringsdeskundigen.
- Aantal casussen waarin op- en afschaling van functies plaatsvindt binnen afgesproken termijnen.
- Aantal huishoudens dat aangeeft tevreden te zijn over de ontvangen hulp of bescherming.
- Implementatiegraad van gezinsgerichte interventies.

- Mate waarin professionals en organisaties belemmeringen ervaren vanuit de bekostiging (bijvoorbeeld via peilingen of interviews).

3. Samenwerking in een domeinoverstijgend netwerk

- Tevredenheid van professionals over samenwerking en afstemming binnen het netwerk.
- Aantal keer dat de consultatiefunctie ggz is benut en de tevredenheid hierover.
- Toegankelijkheid van specifieke kennis en kunde (bijvoorbeeld over verslaving, psychische problemen, LVB).
- Aantal gezamenlijke intervisie, evaluatie- en reflectiesessies per jaar.
- Aantal casussen waarin effectieve informatie-uitwisseling plaatsvindt (binnen privacykaders).
- Aantal casussen waarin ervaringsdeskundigheid en naasten actief zijn betrokken.

4. Continuïteit en gedeelde verantwoordelijkheid

- Aantal professionals dat aangeeft zich gezamenlijk verantwoordelijk te voelen tot het probleem is opgelost.
- Aantal langdurige trajecten waarin dezelfde professionals of partners betrokken blijven.
- Mate waarin overdrachtsmomenten plaatsvinden zonder verlies van informatie of betrokkenheid.

5. Lerend vermogen van het netwerk

- Aantal verbeteracties dat voortkomt uit gezamenlijke reflectie of evaluatie.
- Aantal casussen waarin leerervaringen zijn vertaald naar aangepaste werkwijzen.
- Inzet van ervaringskennis en meenemen stem van huishoudens en naasten in beleid en praktijkontwikkeling.
- Aantal momenten waarop huishoudens een terugkoppeling ontvangen over wat er met hun input is gedaan.

Deze voorbeeldindicatoren kun je naar eigen inzicht aanpassen. Zo kun je de voortgang meten, zowel kwantitatief als kwalitatief, en periodieke rapportages maken. Plan regelmatig evaluaties en feedbackrondes met huishoudens en naasten, professionals, ervaringsdeskundigen en netwerkpartners. Dat helpt om na te gaan of de ambitie

daadwerkelijk wordt gerealiseerd en waar bijsturing nodig is. Zo blijf je leren op het niveau van het netwerk. Daarnaast helpt het om de legitimiteit van het netwerk te onderbouwen naar financiers en toezichthouders.⁵



Zet een expert op het vlak van monitoring en evaluatie in om de energie van de betrokken partijen vast te houden en voor het opstellen of aanscherpen van indicatoren en passende monitoringsinstrumenten.³⁴



Zijn de ambitie en de relevante indicatoren vastgesteld? Ga dan op zoek naar passende meetinstrumenten. Houd het zo eenvoudig mogelijk – zeker gezien de hoge administratiedruk. Gebruik waar mogelijk bestaande instrumenten of pas deze licht aan. Vergeet daarbij kwalitatieve werkwijzen niet. Herhaal de klantreizen periodiek. Zo kun je toetsen of de eerder geïdentificeerde knelpunten al zijn opgelost.

Praktijkvoorbeeld: Switch: Integraal en domeinoverstijgend werken aan het doorbreken van geweldspatronen

Switch is een gezamenlijk initiatief van De Waag, Bright GGZ, Blijf Groep en iHUB Familiezorg. Het programma biedt integrale behandeling en begeleiding aan gezinnen die te maken hebben met langdurig huiselijk geweld en/of kindermishandeling. Hulpverleners uit de jeugdzorg, vrouwenopvang en (forensische) geestelijke gezondheidszorg werken samen in één team, zonder schotten tussen de domeinen.

Alleen door samen te werken, samen te reflecteren en te leren, kunnen we huishoudens in onveilige situaties die ondersteuning bieden die zij nodig hebben.

De aanpak is gericht op alle gezinsleden. Er wordt samen gekeken welke hulp nodig is om geweldspatronen te stoppen en duurzaam te doorbreken. Thema's als trauma en hechting krijgen veel aandacht, vanwege hun centrale rol in de intergenerationele overdracht van onveiligheid. De ondersteuning sluit aan bij de mogelijkheden van elk gezinslid én bij de dynamiek van het hele gezin. De hulp is gedoseerd, op maat, en afgestemd op de behoeften van het gezin. Daardoor voelen gezinsleden zich gehoord, gemotiveerd en ondersteund.

Wat goed werkt binnen Switch, is de combinatie van therapie en praktische ondersteuning. Juist die integrale werkwijze zorgt voor echte en blijvende verandering. In alle gezinnen neemt de veiligheid toe. De communicatie tussen partners én tussen ouders en kinderen verbetert zichtbaar, waardoor het risico op overdracht van problemen naar volgende generaties wordt verkleind.

Switch is daarmee een mooi voorbeeld van hoe domeinoverstijgende netwerk-samenwerking eruit kan zien in de praktijk: professionals uit verschillende sectoren die samen verantwoordelijkheid nemen voor veiligheid en herstel in gezinnen.



Meer weten?

[Integrale aanpak Switch doorbreekt geweldsspiraal - Verwey-Jonker Instituut](#)

Stap 7: Formuleer een activiteitenplan om de strategie te realiseren

In deze stap werk je de strategie uit in een concreet stappenplan, inclusief een tijdspad. Hierbij kan het gaan om zowel collectieve activiteiten als acties voor de eigen organisaties. De uitvoering kan liggen bij werkgroepen met professionals, ervaringsdeskundigen beleidsmakers en bestuurders van diverse betrokken organisaties. Zorg voor een goede mix van mensen.

Resultaat

Er ligt een plan dat wordt gedragen door alle betrokkenen. Het is gebaseerd op de gezamenlijke ambitie en strategie, met een duidelijk tijdspad, zowel voor het netwerk als geheel als voor de afzonderlijke organisaties.

Een belangrijk dilemma in netwerksamenwerking is de behoefte aan flexibiliteit enerzijds en formele structuren anderzijds.¹¹

Aan de slag

Bij deze stap zijn alle betrokken partijen aan zet. Zorg ervoor dat je de plannen van de subonderdelen laat opstellen door het juiste uitvoeringsniveau uit de projectgroep en buitenring. Zo vergroot je het eigenaarschap en de uitvoerbaarheid van het plan. De kerngroep monitort de voortgang en brengt betrokkenen periodiek bij elkaar om te horen wat wel en niet werkt. Zo kun je tijdig bijsturen. Ook is dit de plek om systeembelemmeringen te adresseren. Denk aan knelpunten die lastig binnen het netwerk zijn op te lossen omdat ze bijvoorbeeld te maken hebben met landelijke wetgeving. Op het niveau van integratie tussen organisaties is het bevorderlijk om informele relaties

– bijvoorbeeld laagdrempelige contacten tussen professionals van verschillende organisaties onderling – aan te vullen met formele structuren vastgelegd in contracten of overeenkomsten. Zo zorg je ervoor dat de samenwerking rondom huishoudens bedding heeft vanuit de structuur en minder kwetsbaar is.



Zorg voor een juiste mix van sturing en ruimte

Gezinsgerichte zorg, ondersteuning en bescherming vraagt om ruimte voor professionals om te kunnen handelen naar wat de situatie vraagt. Tegelijkertijd laten succesvolle samenwerkingsprojecten zien dat enige standaardisatie van processen juist helpt bij de implementatie in de dagelijkse praktijk. Denk bijvoorbeeld aan:

- een heldere taakverdeling binnen multidisciplinaire teams;
- het gebruik van protocollen voor veelvoorkomende situaties;
- het gebruik van gestandaardiseerde instrumenten die professionals houvast geven, denk aan moreel beraad.

Toch blijft het belangrijk dat professionals kunnen afwijken van de standaarden, omdat situaties in de praktijk nou eenmaal divers en soms complex zijn. Bied die ruimte expliciet.



Nieuwe functies, rollen en competenties nodig

Om integrale hulp, ondersteuning en bescherming te bieden vanuit een domeinoverstijgend samenwerkingsverband zijn nieuwe functies, rollen en competenties nodig.⁵ Denk bijvoorbeeld aan:

- een coördinator met een secretariële functie die mensen en organisaties verbindt, overleggen organiseert en de samenwerking ondersteunt;
- casusregie die expliciet bij de lokale teams wordt belegd;
- verschuivingen in taken tussen organisaties en professionals.

Daarnaast zijn aanvullende trainingen nodig. Die helpen om nieuwe competenties te ontwikkelen, zoals:

- effectieve communicatie;
- integraal werken;
- samen beslissen, zowel met samenwerkingspartners als huishoudens zelf.

Activiteitenplan

Op basis van de voorgaande stappen kun je een activiteitenplan maken. Dit plan helpt bij het realiseren van:

- een gezonde en veilige thuisomgeving;
- tijdige en passende ondersteuning;
- effectieve en lerende netwerksamenwerking.

Het plan is opgebouwd rondom de strategische doelen. Per doel staan de acties vermeld voor zowel het samenwerkingsverband als de eigen organisatie. Bij elk onderdeel vind je suggesties voor doelen, acties, verantwoordelijken en een tijdspad.

1. Gezonde en veilige thuisomgeving.

Voorbeeld acties voor domeinoverstijgend samenwerkingsverband:

- Organiseer multidisciplinaire casusbesprekingen en intervisie om herhaalde meldingen te voorkomen.
- Ontwikkel een monitoringstool waarmee professionals laagdrempelig de voortgang kunnen volgen.
- Introduceer een feedbackmechanisme voor huishoudens om de ervaren veiligheid

en effectiviteit van interventies te meten.

- Verzeker je ervan dat professionals – ook ervaringsdeskundigen – elkaar proactief kunnen opzoeken en de verbinding kunnen leggen. Geef hen ook de ruimte om structurele kwesties die patronen van onveiligheid in stand houden, met onderbouwing te agenderen bij het kernteam.

Acties voor eigen organisatie:

- Train medewerkers in het signaleren van onveiligheid met behulp van de meldcode en de kindcheck. Maak duidelijk met wie zij contact op kunnen nemen voor passende hulp. Benut hierbij ook het handelingskader om te inventariseren wat er nodig is aan grondhouding, vaardigheden en vakkennis en wat je als organisatie moet regelen om professionals hierbij te faciliteren.

2. Tijdige en passende ondersteuning

Acties voor domeinoverstijgend samenwerkingsverband:

- Spreek duidelijke tijdslijnen af voor het starten van hulpverlening na signalering en monitor of dit wordt nageleefd.
- Zorg dat de consultatiefunctie ggz bekend is bij alle betrokkenen.
- Creëer een gezamenlijke werkwijze voor drempelloze op- en afschaling van zorg en ondersteuning, afgestemd op de behoeften van huishoudens.
- Realiseer laagdrempelige inloop en hulp in de sociale basis, zoals lotgenotencontact.
- Breng belemmeringen in kaart die ontstaan door bekostigingsstructuren en maak hierover gezamenlijke afspraken.
- Kies samen gezinsgerichte interventies om professionals gezamenlijk in te scholen.

Acties voor eigen organisatie:

- Introduceer een 'snelle start'-procedure voor nieuwe casussen om vertraging te minimaliseren. Dit is een versneld en gestructureerd proces om een vastgelopen of urgente casus direct op gang te helpen, waarbij binnen enkele dagen een klein team samenkomt om de situatie te duiden, een regiehouder aan te wijzen en meteen de eerste noodzakelijke acties in werking te zetten.
- Train professionals in integraal werken, maatwerkoplossingen en gezinsgericht

werken en het handelingskader.

- Monitor de tevredenheid van huishoudens via periodieke enquêtes of interviews.

3. Samenwerking in een domeinoverstijgend netwerk

Acties voor domeinoverstijgend samenwerkingsverband:

- Leg afspraken vast in een samenwerkingsovereenkomst, met daarin ieders rol, verantwoordelijkheden en doelen.
- Organiseer elk jaar evaluaties en reflectiesessies en betrek ervaringsdeskundigen daarbij.
- Ontwikkel veilige, digitale platformen voor het delen van informatie binnen de kaders van de privacywetgeving. Bekijk de [Handreiking Zorgvuldig omgaan met persoonsgegevens](#) die binnen het Toekomstscenario is ontwikkeld. Implementeer intervisieprogramma's om professionals te ondersteunen en netwerksamenwerking te versterken.
- Introduceer gedeelde casusverantwoordelijkheid: organisaties blijven gezamenlijk betrokken tot het probleem is opgelost.

Acties voor eigen organisatie:

- Moedig medewerkers aan om actief deel te nemen aan netwerkbijeenkomsten en casusoverleggen.
- Versterk de interne communicatie, zodat collega's goed op de hoogte zijn van de rol van het netwerk.
- Beoordeel regelmatig de samenwerking en deel successen en verbeterpunten met het netwerk.



In de [Factsheet Proeftuinen](#)³⁵ staat per proeftuin wat hun ambitie is en welke acties ze uitvoeren in het kader van het Toekomstscenario.

Gebruik onderstaand invulformat voor eigen activiteitenplan.

Acties op het vlak van gezonde en veilige thuisomgeving, passende ondersteuning of netwerksamenwerking

Actie	Doel	Verantwoordelijkheid	Tijdspad



Vergeet laagdrempelige hulp niet

Laagdrempelige hulp bij huiselijk geweld of dreigende onveiligheid thuis is essentieel omdat mensen vaak langdurig in stilte blijven, gevoed door loyaliteit, angst of afhankelijkheid, waardoor de drempel om hulp te vragen hoog is.³⁶ Directe en eenvoudig toegankelijke steun maakt deze drempel kleiner, wat cruciaal is in de kwetsbare fase. Vroegtijdig aansluiten en rekening houden met de leefwereld van mensen door wijkteams, huisartsen of ervaringsdeskundigen is daarom belangrijk. Dit blijkt uit onderzoek en praktijkevaluaties bij initiatieven als Filomena, waar laagdrempelig inlopen en intensief casemanagement leiden tot snellere diagnosestelling, meer vertrouwen en continuïteit in ondersteuning.³⁷ Laagdrempelige hulp verlaagt ook de drempel voor plegers om mee te doen, maakt systemische problematiek zichtbaar en legt een stevige basis voor geïntegreerde, gezinsgerichte vervolgaanpak. Het is daarom belangrijk om te kijken welke plekken er zijn waar mensen laagdrempelig naar toe kunnen en deze goed in te bedden in de netwerksamenwerking. Dat geldt ook voor het aanbod in de herstelfase. Denk bijvoorbeeld aan lotgenotengroepen huiselijk geweld en kindermishandeling voor mensen die inmiddels uit de acute situatie zijn. Deelnemers kunnen dan in een veilige setting werken aan hun psychisch en emotioneel herstel, samen met anderen met vergelijkbare ervaringen. Het goed inbedden van dergelijk laagdrempelig aanbod in de netwerksamenwerking, maakt het mogelijk om op cruciale momenten de juiste steun te bieden. Dit helpt toekomstige escalatie te voorkomen.

Praktijkvoorbeeld: Verbinding jeugdbescherming en volwassenen-ggz: Amsterdam

In de regio Amsterdam-Amstelland werkt Jeugdbescherming samen met de geestelijke gezondheidszorg door een Sociaal Psychiatrisch Verpleegkundige (SPV) vanuit de volwassenen-ggz structureel te betrekken bij de begeleiding van gezinnen. Deze samenwerking is ontstaan vanuit de behoefte om beter zicht te krijgen op de psychische problematiek van ouders, en om de jeugdbeschermer te versterken in het omgaan met deze complexe dynamiek. De SPV is aangesloten bij het team van jeugdbeschermers en wordt betrokken bij casussen waar sprake is van ernstige zorgen over de psychische belastbaarheid van (één van) de ouders. De SPV sluit aan bij gesprekken met ouders (na toestemming), denkt mee over wat er nodig is, en geeft de jeugdbeschermer advies

over mogelijke interventies of vervolgstappen. De SPV heeft een consultatieve en verbindende rol: ze verwijst niet alleen door naar passende ggz, maar legt ook de link met wijkteams of huisarts en helpt door knelpunten in toegang of indicatiestelling heen. De resultaten zijn positief. Er is sneller inzicht in de psychische situatie van ouders, wat cruciaal is voor een goed veiligheids- en gezinsbeeld. Dit leidt tot betere afstemming tussen jeugdbescherming en ggz-aanbieders. Het kan bijdragen aan betere zorg en dwang, drang, escalatie en onnodige juridische stappen helpen voorkomen. Dit draagt ook bij aan meer vertrouwen bij ouders.

Cijfers laten het volgende zien³⁸:

- Bij 83% van de gezinnen waarden de ouders de aanwezigheid van de SPV'er bij een huisbezoek als (zeer) positief volgens betrokken professionals.
- Professionals (gedragswetenschappers, gezinsmanagers en teammanagers van de Jeugdbescherming Regio Amsterdam waarden de samenwerking met een SPV'er gemiddeld met een 8,2.
- 90% van deze professionals vindt dat de samenwerking met de SPV integraal onderdeel van de werkwijze van de Jeugdbescherming Regio Amsterdam moet blijven.

Door de inzet van een SPV'er binnen de jeugdbescherming ontstaat er een gezamenlijk perspectief voor het hele gezin, waarin zowel kindveiligheid als ouderbelastbaarheid in samenhang worden bekeken. Het SPV-model in Amsterdam laat zien hoe je met praktisch ingeregelde, domeinoverstijgende samenwerking echte winst kunt boeken voor gezinnen met meervoudige problematiek.



Lees meer over dit voorbeeld in [Structurele borging van domeinoverstijgende initiatieven voor onveiligheid in huishoudens](#)

Stappenplan

Implementatie



Stap 8: Draag zorg voor een cyclisch lerend netwerk en vier successen

Lerende netwerksamenwerking ontstaat wanneer organisaties met verschillende achtergronden samenwerken, gedreven door een gedeelde urgentie. Zij delen kennis en ervaring én zetten samen stappen om een gezamenlijke ambitie te realiseren. Dit is niet alleen een gedeelde inspanning, maar ook een continu proces van leren, reflecteren en verbeteren. Daarom is het belangrijk om regelmatig samen te komen om de voortgang te evalueren. Wat gaat goed? Wat kan beter? Ook moet er ruimte zijn om de aanpak bij te stellen. Welke stappen zijn nodig om verder te komen? Dit geldt zowel voor het overkoepelende netwerk als voor specifieke deelonderwerpen.

Door structureel te reflecteren en te leren, ontstaat een netwerk dat niet alleen problemen oplost, maar ook veerkrachtig en innovatief blijft. Zo werk je samen aan het realiseren van duurzame resultaten en een gedeelde ambitie met gezonde en veilige thuissituaties voor iedereen als hoofddoel.

Resultaat

Na deze stap is een lerende infrastructuur ontstaan om de voortgang van de acties te bewaken en de strategie bij te stellen waar nodig. Dit gebeurt aan de hand van een leercyclus, met als doel om de subdoelen en collectieve ambitie te realiseren.



Leren en ontwikkelen als doorlopend proces

Netwerksamenwerking leidt tot uitwisseling tussen de domeinen. Bijvoorbeeld door samen op te trekken bij een intake, het geven van voorlichting in het kader van preventie aan inwoners of het uitwisselen van kennis tussen domeinen. Zo leer je elkaars werk en expertise kennen én ontdek je waar jouw expertise ophoudt en die van de ander begint. Dit zorgt voor meer kennis van en begrip voor elkaars werkzaamheden. Het laat ook zien welke mogelijkheden er binnen de verschillende domeinen zijn. Een integrale aanpak vraagt om een sociaal veilige leercultuur. Een cultuur waarin ervaringen worden gedeeld en continu wordt gereflecteerd op de vraag: *Doen we het goede? Wat levert het op voor de huishoudens om wie het gaat?*¹² En helpt dit het patroon van geweld te doorbreken? Door systematisch ervaringskennis, professionele expertise en wetenschappelijke inzichten te combineren, versterk je de aanpak en draag je bij aan duurzame oplossingen.

Boundary objects

Boundary objects³⁹ zijn hulpmiddelen om grenzen te overbruggen. Denk aan het delen van fysieke ruimtes of het implementeren van gezamenlijke gezinsgerichte interventie. Boundary objects spelen een belangrijke rol bij het bevorderen van domeinoverstijgend leren.⁴⁰

De kracht van een boundary object zit in het creëren van een neutrale en niet-hiërarchische plek op mesoniveau, waar betrokkenen kunnen leren van verschillen. Casuïstiek-overleggen zonder hiërarchie of fysieke of digitale leeromgevingen, zoals een 'huis van de wijk' of een online platform, bieden ook zulke ruimtes. In zulke omgevingen

ontstaan leermechanismen zoals reflectie, coördinatie en transformatie. Die zorgen voor een diepere verbinding tussen praktijken en geven ruimte voor introspectie. Het boundary object wordt zo een landingsplek of instrument voor het delen van kennis, het vinden van gezamenlijke oplossingen en het bevorderen van duurzame samenwerking.⁴¹

Hieronder staan drie vormen die kunnen dienen als boundary object. Bed als samenwerkingspartners of regio deze of vergelijkbare vormen in de infrastructuur in.

Gezamenlijke reflectiesessies als boundary object

Reflectiesessies zijn een vorm van een boundary object die een krachtig middel kunnen vormen om inzicht te krijgen in de impact van de voorgenomen acties.

Tijdens deze sessies bespreek je:

- Wat is bereikt? Welke acties hebben effect gehad?
- Wat lukt nog niet? Welke obstakels staan in de weg?
- Waarom? Wat zijn de oorzaken van successen of belemmeringen?

De inzichten die hieruit voortvloeien, vormen de basis voor gezamenlijke vervolgstappen en het aanpassen van de aanpak waar nodig. Het helpt als een neutrale voorzitter het proces begeleidt. Zo ontstaat ruimte voor de deelnemers om optimaal te reflecteren en leren.

Doorbraakbudget als boundary object

Het Instituut Publieke Waarden heeft het doorbraakbudget ontwikkeld. Dit concept is bedoeld om knelpunten in de praktijk écht op te lossen en te doorbreken vanuit het perspectief van het huishouden. Het richt zich op situaties waar vernieuwing noodzakelijk is, maar waar reguliere werkwijzen, regels of structuren die verandering belemmeren. Bijvoorbeeld vraagstukken waar samenwerking tussen zorg, ondersteuning, veiligheid en wonen stagneert.

Het doorbraakbudget helpt om concrete, vernieuwende stappen te zetten die in de praktijk het verschil maken en die tegelijkertijd inzichten opleveren voor bredere

opscaling of beleidsaanpassing. Denk bijvoorbeeld aan het regelen van een hulphond, het opknappen van een woning zodat mensen prettiger samen kunnen leven en minder op elkaars lip zitten of het mogelijk maken van ggz-behandeling van andere dan gecontracteerde aanbieders. Dit kan werken als een vliegwiel, zodat huishoudens weer in een opwaartse spiraal komen.⁴²

Netwerksamenwerking vraagt om een voortdurende afstemming en stroomlijning tussen beleid, bestuur, uitvoering en alle betrokken niveaus: landelijk, regionaal, lokaal én binnen de directe leefomgeving van deze huishoudens.⁵

Inzet ervaringskennis met Q&A

In 'W in de Wijk', een aanpak die zicht richt op inclusie in wijken voor mensen met een psychische kwetsbaarheid, wordt gewerkt met Q&A's.⁴³ Dit is een informatief vragenuurtje – online of offline – voor professionals en vrijwilligers uit verschillende domeinen. Centraal staat een ervaringsverhaal. Deelnemers kunnen vragen stellen aan de ervaringsdeskundige. Bijvoorbeeld:

- Wat heeft jou geholpen?
- Wat zijn je wensen?
- Wat leeft er momenteel aan actuele thema's of kwesties?

Soms sluiten gastsprekers aan. Iedere Q&A heeft een ander thema, zoals verslaving, psychosegevoeligheid of huiselijk geweld. Het doel van een Q&A is om meer begrip te krijgen voor mensen met een psychische kwetsbaarheid en bekendheid te geven aan de aanpak.

Een Q&A kent meestal de volgende opbouw:

- Uitleg Q&A.
- Korte introductie over het thema.
- Een ervaringsdeskundige vertelt zijn of haar ervaringsverhaal dat past bij het thema.

- Soms wordt een deskundige uitgenodigd die over het thema vertelt.
- Tijd voor vragen.
- Na afloop van de Q&A wordt altijd een e-mail gestuurd naar de deelnemers met informatie over 'W in de Wijk' en contactgegevens.

Ook in de netwerksamenwerking rondom onveiligheid thuis kan deze werkwijze benut worden. Het helpt om meer kennis op te doen en de betrokken huishoudens centraal te zetten. Dat draagt bij aan kwaliteitsverbetering in de uitvoering.



Maak gebruik van ervaringskennis

Ervaringskennis helpt mensen en organisaties om niet alleen te reflecteren op wat ze weten, maar ook om te heroverwegen waarom ze de dingen op een bepaalde manier zien of doen. Dat kan zorgen voor diepgaande, structurele verandering. Door structureel samen te werken met ervaringsdeskundigen, stimuleer je een empathische en menselijke benadering. Dit komt omdat ervaringskennis niet direct beschikbaar is in theorieën of boeken. Het is daarom belangrijk ervaringsdeskundigen bij hulpverlening te betrekken. Maar ook om je eigen ervaringskennis te mobiliseren.

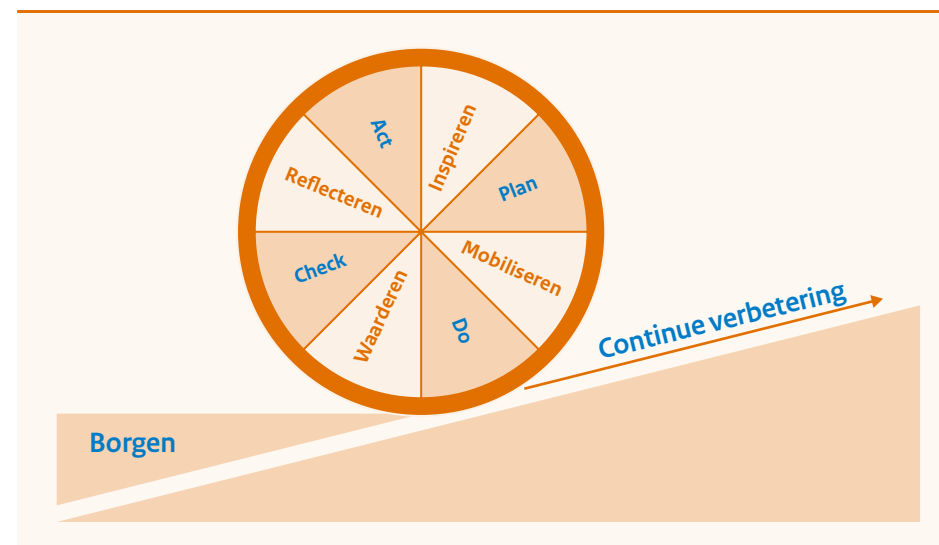
“Het opbouwen van een vertrouwensband met gezinsleden begint bij de introspectie van de professional zelf. Inzicht in de triggers die jou als professional raken en die stress veroorzaken, en hoe daar vervolgens adequaat mee om te gaan, zijn essentieel om een veilige setting neer te zetten voor cliënten” Lorette van der Werf, Aanjager Vakmanschap en kwaliteit van zorg, Veranderaar jeugdzorg/GGZ en verbinder bij Levvel en zorgprofessional met ervaringsdeskundigheid.

Het betrekken van ervaringsdeskundigen vraagt meer dan alleen een uitnodiging of het stellen van een vraag. Het betekent dat zij een vaste plek krijgen in het proces. Dat begint bij op tijd meedoen, meebeslissen over wat ertoe doet en erkenning voor hun bijdrage. Denk aan heldere afspraken over hun rol, ondersteuning en vergoeding. Zo blijft hun inzet niet vrijblijvend, maar wordt hun ervaring echt onderdeel van de netwerksamenwerking.

Bevlogen werken aan verandering met PDCA en IMWR

De PDCA-cirkel helpt bij het systematisch verbeteren van beleid en aanpak. PDCA staat voor plan, do, check en act. Deze systematische werkwijze, functioneert echter niet zonder bevlogenheid en inspiratie: beweging komt pas écht op gang als we geraakt zijn door iets, de noodzaak zien en intrinsiek gedreven zijn. Daarvoor gebruiken we IMWR. Dit staat voor: inspireren, mobiliseren, waarderen en reflecteren. IMWR en PDCA vullen elkaar goed aan en versterken elkaar. Het invulformulier helpt je stap voor stap om van inspiratie tot uitvoering te komen en te blijven leren. Deze manier van vernieuwen sluit aan bij actieonderzoek en actieleren. Je gaat op gestructureerde wijze met gerichte acties aan de slag om de praktijk te verbeteren. Het voordeel hiervan is dat het eigenaarschap dichtbij de praktijk ligt. Ook kun je relatief snel toetsen of iets wel of niet werkt, zodat je het aan kunt passen.

Figuur 11: Ontdek de kracht van IMWR en PDCA



Bron: [INK.next](https://www.ink.next.nl/)

Invulformulier

Namen actie-eigenaar of eigenaren: _____

Datum afronding: _____

1. Inspireren en plan:

- b. Wat uit het Kompas inspireerde of raakte je?
- c. Waar wil je echt voor gaan? Beschrijf hier je ambitie, dat wat je écht wilt bereiken.
- d. Welke actie wil je uitproberen om je ambitie te realiseren? (hou het klein én concreet).

2. Mobiliseren en doen:

- a. Wie, wat of welke informatie heb je nog nodig om aan de slag te gaan?
- b. Welke stappen ga je precies uitvoeren (wat, voor wie, door wie, waar, wanneer, hoe lang, hoe vaak)?
- c. Wanneer is deze actie geslaagd?
- d. Hoe kan je dat checken?
- e. Voer het plan uit en leg vast wat je ontdekt: wat zijn de precieze (meet)resultaten van je actie?

3. Waarderen en check:

- a. Wat heeft deze werkwijze gebracht, wat heeft een ieder geleerd? Erken en waardeer elkaars inzet!
- b. Als jullie tevreden zijn, hoe ga je dit dan verder borgen en verspreiden?
- c. Als jullie niet tevreden zijn, wat is dan de vervolgstap?

4. Reflecteren en act:

- a. Kijk reflectief terug op hoe er is geleerd, hoe kun je het samen leren een stap verder brengen? Wat betekent dit voor de vervolgstappen?
- b. Hoe zorgen jullie dat jullie de energie vasthouden om door te gaan?
- c. Wat heb je/hebben jullie daarvoor nodig?

Nadat de cyclus is afgerond, kun je weer starten bij vraag 1. Zo bouw je samen stap voor stap aan de gewenste verandering en vernieuwing.

Vier successen!

Realisatie van het Toekomstscenario is een grote en complexe opgave. Juist daarom is het belangrijk om te focussen op wat goed gaat. Ook als het om ogenschijnlijk kleine successen gaat. Door regelmatig piketpaaltjes en successen te noemen, motiveer je alle betrokkenen. Plan deze momenten daarom bewust in.

‘Uiteindelijk willen we professionals niet alleen toerusten met kennis, maar hen ook ondersteunen om bescheiden en reflectief te blijven. Professionals moeten ruimte krijgen om kritisch naar hun eigen aannames en die van anderen te kijken. Erken dat je het soms niet weet, en durf anderen erbij te betrekken.’ Deelnemer ontwikkelgroep Kompas



Werken onder hoogspanning

De casuïstiek waar je als netwerk mee te maken krijgt, kan het nodige oproepen. Het is belangrijk dat hiervoor aandacht is. Een waardevolle tip hierbij is mentaliseren. Dit is het vermogen om je eigen gedachten, gevoelens en intenties én die van anderen, te begrijpen en te erkennen. Mentaliseren helpt om zowel een "koel hoofd" als een "warm hart" te behouden. Dit zorgt voor een evenwichtige en empathische aanpak in complexe situaties.

"Mentaliseren is essentieel in onze samenwerking. Het helpt professionals niet alleen elkaar beter te begrijpen, maar ook om de behoeften en dynamieken binnen een gezin in kaart te brengen. Het is een vaardigheid die een sterke basis legt voor effectieve multidisciplinaire overleggen." Dr. Hanna Stolper, Klinisch psycholoog/psychotherapeut, Jeugd GGZ Dimence Groep

Door te mentaliseren leer je beter begrijpen waarom iemand op een bepaalde manier handelt en welke emoties en gedachten daarbij spelen. Dat helpt om empathisch te reageren (het "warme hart") én tegelijk met afstand en helderheid naar de situatie te kijken (het "koele hoofd"). Bij netwerksamenwerking rond huiselijk geweld is dit extra belangrijk, omdat de betrokkenen regelmatig te maken krijgen met heftige emoties, weerstand en soms met tegengestelde belangen of werkwijzen. Onder deze omstandigheden is het belangrijk om emotioneel veerkrachtig te zijn en goed naar jezelf en de ander te kunnen kijken. Dat helpt bij het onderhouden van een goede relatie met het huishouden en het bieden van effectieve ondersteuning.



Wat als het schuurt?

Bij het verbinden van verschillende domeinen zijn spanningen en conflicten onvermijdelijk. Verschillen in taal, werkwijzen, prioriteiten en machtsverhoudingen kunnen leiden tot fricties tussen betrokken partijen. Het vraagt tijd, geduld en doorzettingsvermogen om beweging op gang te brengen. Wat als één van de partners niet doet wat afgesproken is, of als een verschil in visie tot stagnatie leidt?

Die situaties horen erbij. Juist dan is het belangrijk om spanning bespreekbaar te maken, eigenaarschap opnieuw te bevragen, en de samenwerking als leerproces te blijven zien. Praktische mogelijkheden om samenwerkingsproblemen te doorbreken zijn:

- Ga in gesprek: Benoem spanningen op een constructieve manier.
- Werk aan vertrouwen: Plan tijd in voor informele ontmoetingen en verdiepende kennismaking.
- Voorkom spanningen: De inzet van een onafhankelijke procesbegeleider kan spanningen voorkomen, bijvoorbeeld bij MDO's. Dit helpt om impasses te voorkomen en de kennis van iedereen optimaal te benutten.
- Focus op het gezamenlijke doel: Herinner elkaar aan het gezamenlijke doel en verbind conflicten hieraan.
- Ruimte om te experimenteren: Geef ruimte voor experimenteren, falen en binnen een lerende omgeving.⁴⁴

Verdieping



Gezinsgericht kijken en handelen

Gezinsgericht werken biedt een integrale aanpak bij onveiligheid in thuissituaties.

Deze aanpak is nodig, omdat:

- Het gaat om complexe situaties, waarin meerdere personen, relaties en leefgebieden geraakt worden.
- Er vaak diverse organisaties betrokken zijn, elk met hun eigen aanpak.

Wat gezinsgericht werken inhoudt

Deze aanpak houdt in dat je huiselijk geweld benadert én verklaart vanuit meerdere niveaus:

- cultuur;
- maatschappij;
- netwerk om het gezin heen;
- omstandigheden in en rond het gezin;
- interactie tussen mensen die veroorzaakt wordt door het geweld;
- het individu met zijn biologische context.⁴⁵

‘Als professionals moeten we veel meer inzetten op het versterken van de veerkracht van kinderen en gezinnen – niet alleen door hulp te bieden, maar door echt gebruik te maken van de hulpbronnen in hun eigen ecosysteem.’

Nina Boersma, systemisch ontwerper en projectleider Teamleider Jeugdlink/Regionaal Veiligheidsteam Foodvalley

Wat gezinsgericht werken oplevert

Door binnen deze niveaus de onderlinge dynamieken en patronen zichtbaar te maken, ontstaat een totaalbeeld. Dat maakt het mogelijk om gerichte interventies af te stemmen, binnen het huishouden én tussen betrokken hulpverlenende instanties.⁴⁶

Deze aanpak erkent dat onveiligheid niet op zichzelf staat, maar voortkomt uit relaties, omstandigheden en systemen. Door alle betrokkenen – inclusief professionals en netwerkpartners – actief te betrekken bij een gezamenlijke analyse, werk je aan duurzame veiligheid en herstel van balans. Het versterken van veerkracht in huishoudens en gebruikmaken van hun sociale omgeving speelt daarbij een belangrijke rol.

Consultatiefunctie ggz

De consultatiefunctie ggz⁴⁷ zorgt ervoor dat professionals in het sociaal domein laagdrempelig deskundig advies kunnen inwinnen bij een ggz-medewerker over cliënten met (vermoedelijke) psychische problematiek. Zij kunnen bij de ggz terecht met vragen over:

- diagnostische kwesties;
- begeleiding;
- terugvalpreventie;
- praktische handelingsadviezen over hoe om te gaan met een cliënt in een bepaalde situatie.

Dit draagt bij aan tijdige signalering, passende ondersteuning en kan een eerste impuls vormen voor een efficiënte netwerksamenwerking tussen het sociaal domein en de ggz.

Voorwaarden inzet consultatiefunctie

Vanaf 2024 is de consultatiefunctie binnen de ZVW bekostigd en zijn er regionale afspraken gemaakt tussen gemeenten, ggz-aanbieders en zorgverzekeraars om de consultatiefunctie in de praktijk vorm te geven. Daarbij gelden de volgende voorwaarden:

- De consultatie is te herleiden naar een individu: Het gaat niet om algemene kennis-overdracht/-bevordering.
- De persoon is 18 jaar of ouder en valt onder de Jeugdwet: daarin is geregeld dat gemeenten en ggz-aanbieders samen afspraken maken over de financiering van consultatie. Ook jeugdprofessionals die vragen hebben over psychische problematiek van volwassen gezinsleden kunnen gebruik maken van de consultatiefunctie.
- De cliënt is niet (meer) in behandeling bij de ggz: Als de cliënt wel in behandeling is in de ggz, kan de professional uit het sociaal domein bij eventuele vragen de (regie) behandelaar van de cliënt benaderen.
- Er is geen sprake van bemoeizorg: Bemoeizorg door de ggz wordt in opdracht van de gemeente gestart als onderdeel van de Openbare Geestelijke Gezondheidszorg (OGGZ) en wordt bekostigd vanuit de Wmo.

Consultatiefunctie in de praktijk

Elke regio stemt de invulling van de consultatiefunctie af op de behoeften en wensen van het sociaal domein en de verantwoordelijke ggz-aanbieders. In de praktijk gebeurt dit over het algemeen binnen de structuur van de mentale gezondheidsnetwerken. Zo wordt optimaal aangesloten bij het bredere palet aan samenwerkingsafspraken tussen huisarts, sociaal domein en ggz.⁴⁸ We zien verschillende vormen van de consultatiefunctie: bereikbaarheidsdiensten van de ggz, mogelijkheid tot telefonische consultatie, eenmalige face-to-face consultatie en deelname aan MDO's en wijktafels van het sociaal domein en ggz.



Meer weten?

Lees hier meer: [Consultatiefunctie ggz voor het sociaal domein](#)

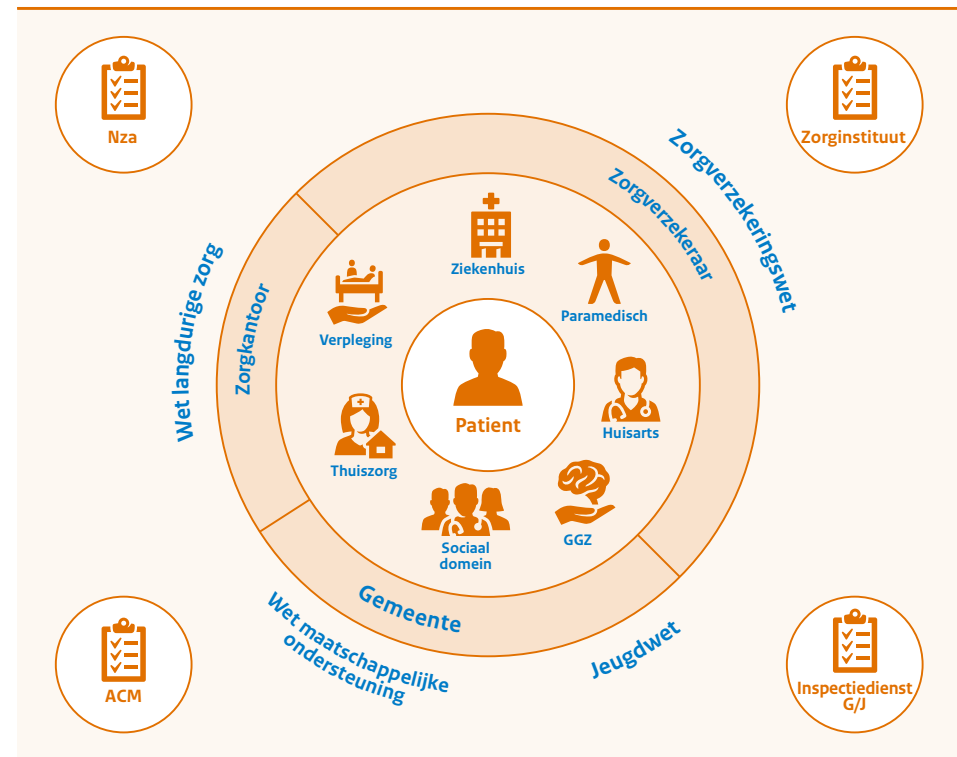
Netwerkfinanciering

Domeinoverstijgende financiering – het beschikbaar stellen van middelen die over de grenzen van afzonderlijke domeinen heen kunnen worden ingezet – is een voorwaarde voor effectieve netwerksamenwerking. Zo kan bijvoorbeeld een gezamenlijk budget van jeugdzorg en volwassenen-ggz de ondersteuning van een gezin niet alleen beter op elkaar afstemmen, maar ook efficiënter en effectiever maken. In de praktijk is domeinoverstijgende financiering echter nog nauwelijks gerealiseerd. Dit vraagt van zowel beleid als praktijk veel creativiteit en doorzettingsvermogen om samenwerking toch mogelijk te maken. De onderstaande ideeën kunnen daarbij richting geven.

Ideeën voor bekostiging

- Start klein. Begin met een kleinschalig project om risico's te beperken en vertrouwen met financiers op te bouwen en betrek landelijke systeempartijen, denk aan het Zorginstituut, de Nederlandse Zorgautoriteit, Zorgverzekeraars en ministeries, vooraf en adresseer knelpunten die voortkomen uit landelijke wet- en regelgeving.
- Maak een gedegen kosten-batenanalyse en goede afspraken over investeringen en baten. Zorg ervoor dat besparingen terugstromen naar alle betrokken partijen die de kostenbesparing mogelijk maakten (het principe van *shared savings*)⁴⁹.
- Regel een doorbraakbudget ofwel een bureaucratievrij budget bedoeld voor professionals om snel maatwerk te leveren aan huishoudens die vastlopen in het systeem. Dit budget is regeloos en flexibel in te zetten, zonder aanvraagprocedures, toezicht of vastgestelde criteria en te gebruiken voor directe interventies zoals een fiets, huurachterstand, boodschappen etc.

Figuur 12: Model van het stelsel voor zorg- en ondersteuning⁵⁰



Denk tot slot na over hoe gezinsgerichte financiering structureel vorm kan krijgen zodat zorg, veiligheid en ondersteuning voor hele huishoudens – en niet alleen voor individuen – daadwerkelijk mogelijk wordt⁵¹. Creëer bijvoorbeeld ruimte om gezamenlijke inzet voor huishoudens en naasten te realiseren, in plaats van uitsluitend te werken op basis van individuele indicaties.



Meer weten?

- [Kennissynthese. Bekostigingsmodellen voor domeinoverstijgende initiatieven in de zorg: in het kader van de Juiste Zorg Op de Juiste Plek - kennisagenda.](#)
- [Structurele borging van domeinoverstijgende initiatieven voor onveiligheid in huishoudens](#)
- [Grenzeloos samenwerken? | Advies | Raad voor Volksgezondheid en Samenleving \(raadrvs.nl\)](#)
- [Eindrapport: Van schotten naar verbinding - ontschotte financiering in en rondom het sociaal domein | ZonMw](#)

Geweldsprofilen



Geweldsprofielen

Het Verwey-Jonker Instituut onderzocht meer dan 500 gezinnen die in beeld waren bij Veilig thuis. Uit dat onderzoek kwamen vijf herkenbare geweldsprofielen naar voren. Deze profielen maken patronen en dynamieken inzichtelijk. Dat helpt bij het begrijpen van wat er speelt en welke hulp het beste ingezet kan worden.⁵² Hieronder lees je samenvattingen van deze profielen.

Profiel Intieme terreur

Bij intieme terreur is er sprake van structurele controle en dwang binnen een relatie, bijna altijd van de man richting de vrouw. Dit uit zich in het beperken van vrijheid, isolatie, financiële controle en vaak ernstig fysiek, psychisch en seksueel geweld. Slachtoffers en hun kinderen leven in constante angst en onveiligheid.

In vergelijking met de andere profielen is het geweld hier het meest frequent en ernstigst. Het geweld kan zonder aanleiding opklaaien. Naast fysiek geweld is er vaak ook sprake van vernedering, kwetsende opmerkingen, schelden en dreigende blikken. Vrouwen lijden onder het psychisch misbruik en de vaak ernstige lichamelijke mishandeling, soms met levensbedreigende gevolgen. Ze raken steeds verder geïsoleerd en zelfs na een scheiding kan het geweld voortduren, bijvoorbeeld via stalking.

Kinderen zijn getuige en vaak ook slachtoffer van mishandeling en vernedering. Soms worden ze door hun vader gebruikt in conflicten over voogdij of alimentatie. Dit leidt tot ernstige angst, gedragsproblemen en lichamelijke klachten. Veel kinderen proberen conflicten te vermijden door zich terug te trekken of hulp te zoeken. Voor zowel moeders als kinderen heeft intieme terreur diepgaande psychische en fysieke gevolgen.

Profiel Gezin in de Stress

In dit profiel gaat het om gezinnen die uit balans raken door een opeenstapeling van stressfactoren, zoals financiële problemen, verslaving, ziekte en opvoedstress. Conflicten en geweld ontstaan uit onmacht om met deze stress om te gaan. Het geweld kan van beide kanten komen en wordt vaak verergerd door alcoholgebruik. Voor sommige gezinnen begint het geweld al vroeg in de relatie, terwijl bij anderen een ingrijpende gebeurtenis de spanningen doet oplopen. Denk aan de komst van kinderen of een verslaving. Perioden van escalatie wisselen zich soms af met rustige perioden waarin het gezin beter functioneert, vooral als de stress tijdelijk afneemt.

Communicatieproblemen en traditionele rolpatronen, waarin de moeder de opvoeding grotendeels alleen draagt, kunnen zorgen voor extra spanningen. De conflicten en stress leiden regelmatig tot echtscheiding. Fysieke afstand helpt dan vaak om het geweld te stoppen. Hoewel de omgangsregeling in het begin soms moeizaam verloopt, kan dit na verloop van tijd verbeteren.

Kinderen in deze gezinnen zijn vaak getuige van geweld tussen ouders. Dit maakt hen angstig en verdrietig. Het geweld is meestal niet direct op de kinderen gericht, maar hoe meer stressfactoren er spelen, hoe groter de kans op partnergeweld én kindermishandeling. Na een scheiding houden kinderen vaak contact met beide ouders, waarbij ze vaak deels bij hun vader wonen.

Profiel Langdurige Zorg

In dit profiel gaat het over gezinnen waarin één of beide ouders langdurige zorg nodig hebben. Bijvoorbeeld een verstandelijke beperking, psychiatrische problematiek of fysieke beperkingen. Deze gezinnen ervaren veel stress. Niet alleen door de beperking zelf, maar ook door bijkomende problemen, zoals financiële problemen, verslaving of psychische aandoeningen. Dat kan leiden tot conflicten met verbaal of fysiek geweld

tussen partners. Daarnaast is de opvoedsituatie vaak onveilig. Soms is er sprake van verwaarlozing en onvoldoende zorg voor de kinderen.

Ouders hebben door hun beperkingen vaak onvoldoende draagkracht om de opvoeding goed te vervullen en voelen zich overbelast. Er is veel opvoedstress. Soms neemt een kind hierdoor noodgedwongen de opvoedrol over. De psychische problemen van een ouder kunnen aangeboren zijn of het gevolg van trauma's uit de jeugd, zoals mishandeling of seksueel misbruik. In dit profiel worden relatief veel kinderen uit huis geplaatst.

Profiel Kindgedrag en opvoedstress

In dit profiel staan gedragsproblemen van het kind en de stress die dit oproept bij ouders centraal. Soms zijn deze problemen aangeboren, soms ontstaan ze door geweld en conflicten tussen ouders. Het kan ook een combinatie van beide zijn. Een onveilige opvoeding en thuissituatie spelen een grote rol in het ontstaan en verergeren van het probleemgedrag. De kindproblematiek zet de relatie tussen ouders verder onder druk. Dat brengt ook weer spanningen met zich mee. Zo ontstaat een complexe wisselwerking tussen kindgedrag, opvoedstress en huiselijk geweld.

Conflicten over de opvoeding komen vaak voor. Vaders zijn meestal strenger en moeders tonen meer begrip. Soms leidt geweld thuis ertoe dat kinderen, vooral in de puberteit, problematisch gedrag gaan vertonen, zoals weglopen van huis, strafbare feiten plegen, of drank of drugs gebruiken. Ook kinderen met een verstandelijke beperking, psychische stoornis of chronische ziekte kunnen extra druk op het gezin leggen, wat spanningen tussen ouders vergroot. Relatief veel kinderen in dit profiel wonen niet meer thuis. Ze verblijven in een woongroep, pleeggezin of begeleid wonen.

Profiel Complexe conflictscheiding

Kenmerkend voor het profiel complexe conflictscheiding is dat de problemen vooral spelen rond de omgang met de kinderen na een echtscheiding. Soms was er tijdens het huwelijk al sprake van geweld. Na de scheiding gaat dit door als psychisch geweld en raken de ouders verwickeld in slepende juridische conflicten. In veel gevallen

behouden beide ouders het gezamenlijk gezag. Een groot deel van deze groep komt pas in aanraking met Veilig Thuis als de conflicten escaleren en de kinderen daaronder lijden. Eerder waren zij niet bij Veilig Thuis in beeld.

Voorals er binnen de relatie al sprake was van intieme terreur, blijven ex-partners soms lang verwickeld in langdurige juridische procedures. De strijd om controle zet zich dan voort na de scheiding, soms met stalking, dreiging of psychische druk. Conflicten na een scheiding kunnen worden beïnvloed door psychische problemen of een verslaving van een van de ex-partners. Dit kan leiden tot onvoorspelbaar gedrag en het niet nakomen van afspraken. De verzorgende ouder komt hierdoor in een lastige positie: hoe balanceer je tussen het belang van de kinderen om contact te houden met de andere ouder en het waarborgen van een stabiele opvoedsituatie?

Onderzoeksverantwoording



Onderzoeksverantwoording

Het Kompas is ontwikkeld op basis van deskresearch, interviews, groepsgesprekken en werkbezoeken. Het bundelt kennis en inzichten uit verschillende domeinen en vertaalt deze naar een gefaseerd proces met concrete stappen om netwerksamenwerking rondom onveiligheid thuis in de praktijk te versterken. De inhoud is verrijkt en getoetst met praktijkkennis van professionals, ervaringsdeskundigen en beleidsmakers in uiteenlopende proeftuinen en praktijken in Nederland.

Eindnoten en colofon



Eindnoten

- 1 Gecertificeerde instellingen zijn organisaties die, conform de Jeugdwet, maatregelen van jeugdbescherming en jeugdreclassering uitvoeren. Deze instellingen moeten in het bezit zijn van een certificaat.
- 2 Het Handelingskader beschrijft wat er voor de noodzakelijke verandering nodig is aan vakmanschap door professionals houvast en de ruimte te bieden om te doen wat nodig is voor huishoudens waar onveiligheid thuis dreigt of speelt. Lees hier meer: [Handelingskader | Rapport | voor Jeugd & Gezin](#) .
- 3 [Opvang voor slachtoffers van geweld in de privésfeer als mensenrecht](#) geraadpleegd op 29-11-24.
- 4 Looman, W., Struckmann, V., Köppen, J., et al. (2021). Drivers of successful implementations of integrated care for multi-morbidity: Mechanisms identified in 17 case studies from 8 European countries. *Social Sciences & Medicine* 277, 113728.
- 5 [Onze tips: aan de slag met het Toekomstscenario | Nieuwsbericht](#).
- 6 [Netwerksamenwerking Huiselijk Geweld \(0-100\) | Jeugdhulp Haaglanden](#)
- 7 [Lokaal netwerk na Veilig Thuis | Onderwerpen | Toezicht Sociaal Domein](#)
- 8 Minkman, MMN (2017). Longing for Integrated Care: The Importance of Effective Governance. *International Journal of Integrated Care*, 17(4): 10, pp. 1–2.
- 9 De governance van netwerkzorg ontrafeld. Waarom ‘samen sturen’ belangrijk én ingewikkeld is.
- 10 Provan, K.G., Kenis, P.N. (2008). [Modes of Network Governance: Structure, Management, and Effectiveness](#). *Journal of Public Administration Research and Theory* 18(2), 229–252.
- 11 Van den Oord, S., Kenis, P., Raab, J., Cambré, B. (2023). [Modes of network governance revisited: Assessing their prevalence, promises, and limitations in the literature](#). *Public Administration Review* 83: 1564-1598.
- 12 [Kennissyntheses | Juiste Zorg Op de Juiste Plek](#), geraadpleegd april 2025.
- 13 [Aan de slag voor de zorg. Een actieagenda voor de zorgarbeidsmarkt](#).
- 14 [Complexe problemen in gezinnen? Samen weten we meer](#).
- 15 Een verklarende analyse is een verdiepend instrument waarmee professionals systematisch en gezamenlijk onderzoeken waarom een gezin vastloopt, en wat er nodig is om patronen te doorbreken. Het is géén risico-inschatting of diagnose van individuen, maar een analyse van de onderliggende dynamieken, systeemfactoren en samenwerkingsproblemen die bijdragen aan onveiligheid, zorgmijding of stagnatie in hulpverlening.
- 16 Zegwaard, A.H., Koop, F.J., Beuk, N., Broeks, C.W. Van, R.L., Konijn, C., Franken, A., Middeldorp, C.M., Hein, I.M. (2024). [Implementing an integrated family approach in mental health care for families experiencing complex and multiple problems: a case example in Amsterdam](#). *Front. Psychiatry Sec Public Mental Health* 15.
- 17 [Domeinoverstijgende financiering: grip op kosten en baten](#).
- 18 Koppenjan, J.F.M. and Klijn, E.H. (2004) [Managing Uncertainties in networks. A network approach to problem solving and decision making](#), Routledge, London.
- 19 [Factsheet-Ouders-en-jongeren-over-integrale-jeugdhulp.pdf](#)
- 20 [Van regiobeelden naar doelgerichte regioplannen](#). Reflecties en aandachtspunten.
- 21 [Onderzoek - Contextueel Behandelen Jeugd en Volwassenen](#).
- 22 Stolper, H. (2024). [Breaking Barriers, Building Bonds. Helping families to overcome intergenerational mental health challenges](#) (proefschrift, Erasmus University). Erasmus University Rotterdam.
- 23 Dit is een benadering van zorg waarbij behandelingen worden afgestemd op de unieke kenmerken van een individu. In plaats van een 'one-size-fits-all'-aanpak, houdt personalized medicine rekening.
- 24 [Factor veiligheid De rol van het sociaal wijkteam bij huiselijk geweld | Movisie](#).
- 25 Zie ook: [Inzicht krijgen in de situatie in je gemeente | Nederlands Jeugdinstituut](#).
- 26 Lees hier meer over hoe inwoners en cliënten te betrekken: [Inwoner- en patiëntenparticipatie](#).
- 27 [Profielen achter het geweld](#).
- 28 Dit is in lijn met onderzoek waaruit blijkt dat stapsgewijs verbeteren meer kans van slagen heeft dan het implementeren van een compleet nieuwe aanpak, zie: Leijten FRM, et al. [The SELFIE framework for integrated care for multi-morbidity](#):

- [Development and description. Health Policy \(2017\)](#)
- 29 Meer over deze aanpak is te vinden in de [Gids Waarderend Veranderen.pdf](#) van Movisie.
 - 30 [Geweld thuis samen aanpakken](#) | Regiovisie Aanpak Huiselijk Geweld Hollands Midden 2024-2028
 - 31 Lees hier meer over de transitietheorie: [Transities • DRIFT of Healthy Care: Exploring sustainable healthcare and a transition in health & care • DRIFT](#)
 - 32 [Vierde voortgangsrapportage Toekomstscenario kind- en gezinsbescherming | Rapport | voor Jeugd & Gezin pag. 8 & 9](#)
 - 33 [Eén jaar proeftuin Toekomstscenario kind- en gezinsbescherming](#) | Regio Hart van Brabant
 - 34 Movisie en NJi hebben in dit kader een Kwaliteitskompas ontwikkeld. In de publicaties hierover lees je meer over hoe je indicatoren formuleert, prioriteert en meet. Zie hiervoor: [Handreiking kwaliteitskompas of Kwaliteitskompas | Nederlands Jeugdinstituut](#).
 - 35 [Factsheet Proeftuinen](#).
 - 36 [Laagdrempelige hulp voor slachtoffers en plegers van geweld in afhankelijkheidsrelaties](#) | Verwey-Jonker Instituut.
 - 37 [Laagdrempelige en langdurige hulp aan slachtoffers van complex huiselijk geweld](#) | Verwey-Jonker Instituut.
 - 38 [Structurele borging van domeinoverstijgende initiatieven voor onveiligheid in huishoudens](#).
 - 39 Terlouw, G. (2022). [The role of boundary objects in health innovation: design for alignment](#). University of Groningen.
 - 40 [Van ketenzorg naar netwerkzorg](#) | Floortje Scheepers.
 - 41 [Boundary Crossing](#) | Hogeschool Utrecht.
 - 42 Momenteel loopt er een actieonderzoek vanuit IPW samen met Phrenos om te onderzoeken wat de doorbraakmethode en het doorbraaktraject daarbinnen kan betekenen voor veiligheid thuis.
 - 43 [Samen werken aan wijken waar iedereen welkom is](#) | W inde wijk.
 - 44 [Praktijkgids transdisciplinair samenwerken](#).
 - 45 [Systeemgericht werken bij \(ex-\)partnergeweld](#) | Movisie. Geraadpleegd in november 2024.
 - 46 Zie ook: [Gendersensitief systeemgericht werken welke hier is te downloaden: Geweld hoort nergens thuis | Aandachtspunten voor gemeenten](#).
 - 47 De Nederlandse ggz, VNG, ZN (2024). [Leidraad consultatiefunctie ggz voor het sociaal domein. Consultatiefunctie ggz voor het sociaal domein](#).
 - 48 [Persoonlijke communicatie met Liesbeth van Gent, coördinator waardennetwerk volwaardig burgerschap en lid programmteam Mentale Gezondheidsnetwerken voor de Nederlandse GGZ, 20-2-2025](#).
 - 49 [Grenzeloos samenwerken? | Advies | Raad voor Volksgezondheid en Samenleving \(raadrvs.nl\)](#).
 - 50 Timans, R., Willems, A., Kroneman, M., de Jong, J. (2024). [Kennissynthese bekostigingsmodellen voor domeinoverstijgende initiatieven in de zorg. In het kader van de Juiste Zorg op de Juiste Plek-kennisagenda. Nivel 2024](#).
 - 51 De aanbeveling tot de mogelijkheid van gezinsbekostiging knelpunt is toegevoegd naar aanleiding van interviews en een werkbezoek i.h.k.v. informatieverzameling voor het Kompas, gehouden in 2024.
 - 52 Steketee, M.J., Tierolf, B., Lünemann, K.D., Lünemann, M.K.M. (2020). [Kwestie van een lange adem](#). Verwey-Jonker Instituut, Utrecht. Zie ook de special van Augeo Foundation gebaseerd op onder meer ditzelfde onderzoek: [Hulpmiddel om geweldspatronen binnen gezinnen te herkennen](#).

Colofon

Dit Kompas is ontwikkeld door het Kenniscentrum Phrenos met een subsidie vanuit het programma Toekomstscenario kind- en gezinsbescherming.

Auteurs

Phrenos: Christine Kuiper, Anne Willems en Turjan Meijer.

Eindredactie

EMMA: Marianne Lourens

Publicatiedatum: februari 2026 (de ontwikkelversie van september 2025 is aangescherpt op basis van actuele informatie en praktijkervaringen)

Meer informatie: www.phrenos.nl



Contact

Kijk op www.voordejeugdenhetgezin.nl/toekomstscenario-kind-en-gezinsbescherming



Toekomstscenario
kind- en gezinsbescherming